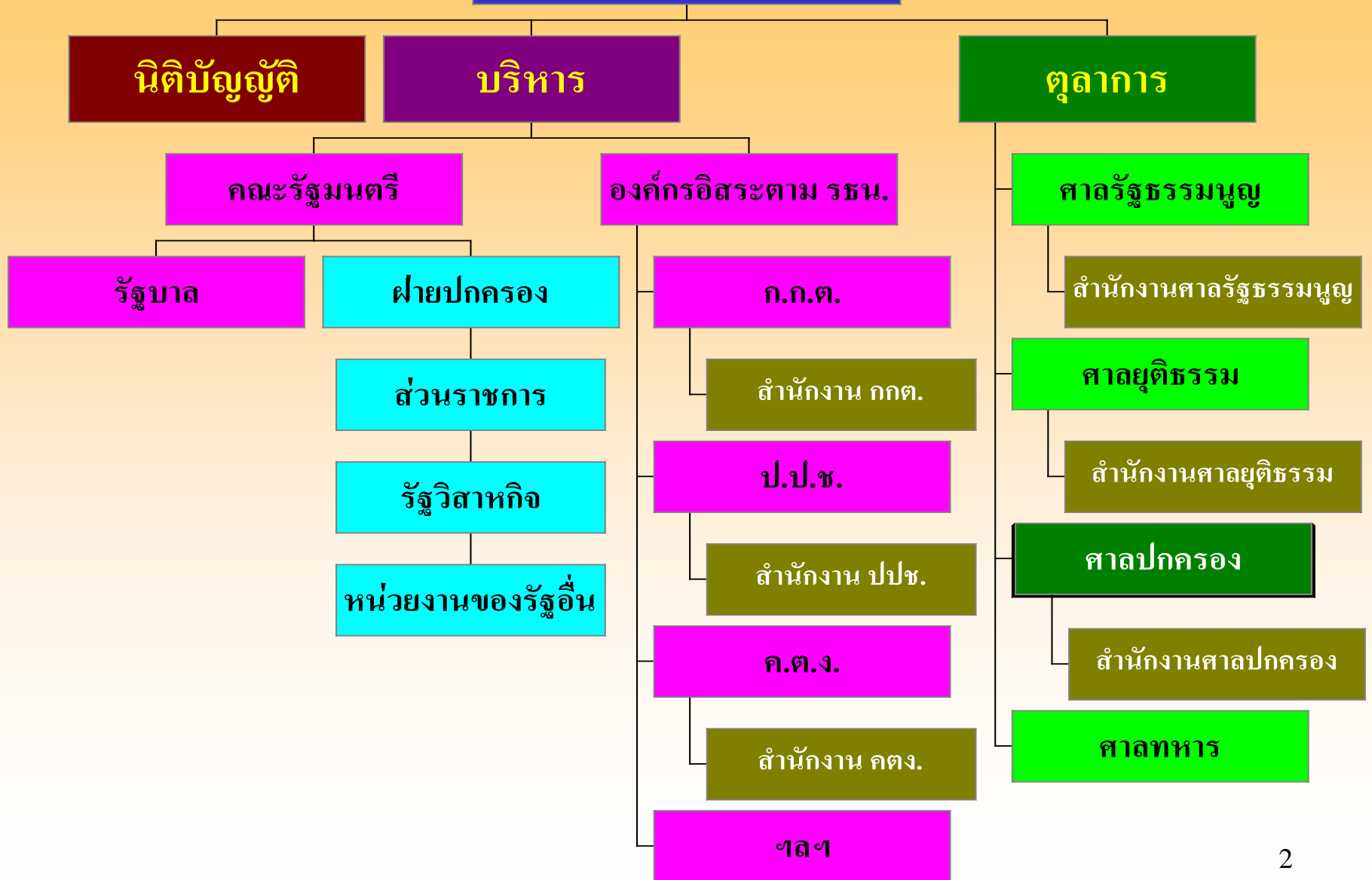


ศาลปกครองและวิธีพิจารณาคดีปกครอง

การจัดองค์กรของรัฐ



ระบบศาลของไทยในปัจจุบัน

ศาลรัฐธรรมนูญ

ข้อพิพาททาง
รัฐธรรมนูญ

ศาลยุติธรรม

คดีแพ่ง

คดีอาญา

ศาลปกครอง

คดีปกครอง

ศาลทหาร

คดีอาญา
ทหาร

ความเป็นมาของศาลปกครอง

- 2417 รัชกาลที่ 5 ทรงจัดตั้งศาลซิดออพสเตด
- 2476 คณะกรรมการกฤษฎีกา
- 2492 คณะกรรมการเรื่องราวร้องทุกข์
- 2517 รัฐธรรมนูญให้มีการจัดตั้งศาลปกครอง
- 2522 คณะกรรมการกฤษฎีกา
 - ➡ คณะกรรมการร่างกฎหมาย
 - ➡ คณะกรรมการวินิจฉัยร้องทุกข์
 - ➡ คณะกรรมการพัฒนากฎหมาย
- 2542 กฎหมายจัดตั้งศาลปกครอง
- 2544 ศาลปกครองเปิดทำการเป็นครั้งแรก



ความเป็นมา

- การทำงานของหน่วยงานมีปัญหามาก
- นำหลักความโปร่งใส ตรวจสอบได้ มาใช้
- แนวคิดปฏิรูประบบราชการ โดยใช้กฎหมายเป็นเครื่องมือ
- นำไปสู่การตรากฎหมายปกครองที่สำคัญ
 ๑. พ.ร.บ. วิธีปฏิบัติราชการทางปกครอง พ.ศ. ๒๕๓๕
 ๒. พ.ร.บ. ความรับผิดทางละเมิดของเจ้าหน้าที่ พ.ศ. ๒๕๓๕
 ๓. พ.ร.บ. ข้อมูลข่าวสารของราชการ พ.ศ. ๒๕๔๐
 ๔. พ.ร.บ. จัดตั้งศาลปกครองและวิธีพิจารณาคดีปกครอง พ.ศ. ๒๕๔๒

การกระทำของฝ่ายปกครอง

การกระทำทางปกครอง

การกระทำทั่วไป

ปฏิบัติการ
ทางปกครอง

การกระทำ
ฝ่ายเดียว

การวินิจฉัย
ข้อพิพาท

การกระทำ
สองฝ่าย

กฎ

คำสั่งทางปกครอง

โดยกฎหมาย

โดยเนื้อหา

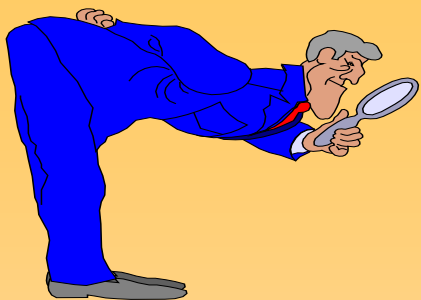
สัญญาทางปกครอง

เหตุผลในการตรากฎหมาย

- รัฐธรรมนูญบัญญัติให้จัดตั้ง “ศาลปกครอง”
 - ➡ พิจารณาคดีที่เป็นข้อพิพาทระหว่างเอกชนกับหน่วยงาน/จนท.ของรัฐ หรือ หน่วยงาน/จนท.ของรัฐ ด้วยกันเอง
 - ➡ เกี่ยวกับการกระทำ /การละเว้นการกระทำ
 - ➡ อำนาจหน้าที่อันเป็นเรื่องของกฎหมายมหาชน
- ระบบพิจารณาคดีจำเป็นต้องมีกระบวนการเป็นพิเศษต่างจากคดีทั่วไป
 - ➡ คำพิพากษามีผลกระทบการบริหารราชการแผ่นดิน หรือต้องจ่ายเงินภาษีอากร
 - ➡ เอกชนอยู่ในฐานะที่เสียเปรียบ ไม่ทราบข้อมูลจากหน่วยงานของรัฐ
- การพิจารณาจำเป็นต้องใช้ “ระบบไต่สวน” เพื่อหาข้อเท็จจริงที่แท้จริง
- ตุลาการมีความเชี่ยวชาญเฉพาะ ตรวจสอบได้/หน่วยงานตุลาการที่เป็นอิสระ

เหตุใดจึงต้องมีศาลปกครอง

- พิจารณาข้อพิพาทระหว่างประชาชนกับทางราชการ
- คดีปกครองมีลักษณะพิเศษ จึงต้องใช้ “ระบบไต่สวน”
- ศาลที่มีความเป็นกลาง และเชี่ยวชาญในหลักกฎหมายปกครอง และการบริหารราชการแผ่นดิน
- สร้างความสมดุลระหว่างประโยชน์สาธารณะกับการคุ้มครองสิทธิเสรีภาพของประชาชน



หน่วยงานทางปกครอง

ส่วนราชการ

รัฐวิสาหกิจ

หน่วยงานอื่นของรัฐ

หน่วยงานอื่น

ส่วนกลาง

พ.ร.บ.

องค์การมหาชน

ใช้อำนาจ

ส่วนภูมิภาค

พ.ร.ฎ.

องค์กรอิสระ

ดำเนินกิจกรรม

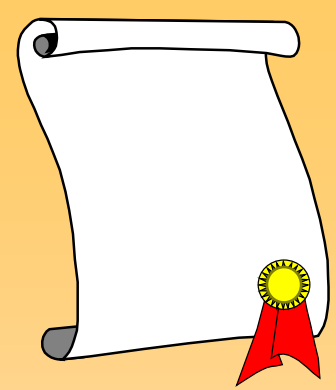
ส่วนท้องถิ่น

ตามรัฐธรรมนูญ

ทางปกครอง

เจ้าหน้าที่ของรัฐ

- ข้าราชการ พนักงาน ลูกจ้าง คณะบุคคล หรือผู้ปฏิบัติงาน
ในหน่วยงานทางปกครอง
- คณะกรรมการวินิจฉัยข้อพิพาท คณะกรรมการหรือบุคคลซึ่ง
กฎหมายให้อำนาจออกกฎ คำสั่ง หรือมติ ที่มีผลกระทบต่อบุคคล
- ผู้ที่อยู่ในบังคับบัญชา หรือกำกับดูแลของหน่วยงานทางปกครอง /
เจ้าหน้าที่ของรัฐ



กฎหมาย

พระราชกฤษฎีกา

กฎกระทรวง

ประกาศกระทรวง

ข้อบัญญัติท้องถิ่น

ระเบียบ

ข้อบังคับ

บทบัญญัติอื่น
ที่มีผลบังคับเป็นการทั่วไป

ไม่มุ่งหมายให้บังคับแก่
“กรณีใดหรือบุคคลใด”
เป็นการเฉพาะ



● คำสั่งทางปกครอง

- การใช้อำนาจตามกฎหมายของเจ้าหน้าที่
- มีผลสร้างนิติสัมพันธ์ระหว่างบุคคล/
กระทบสถานภาพของสิทธิหรือหน้าที่ของบุคคล
- มีผลเฉพาะ **“กรณีใด หรือบุคคลใด”**
- เช่น การสั่งการ การอนุญาต การอนุมัติ
การวินิจฉัยอุทธรณ์ การรับรอง การรับจดทะเบียน

สัญญาทางปกครอง

■ คู่สัญญา : อย่างน้อยฝ่ายหนึ่งเป็นหน่วยงานทางปกครอง / บุคคลที่ได้รับมอบหมายให้กระทำการแทนรัฐ

■ สัญญามีลักษณะ

■ สัญญาสัมปทาน

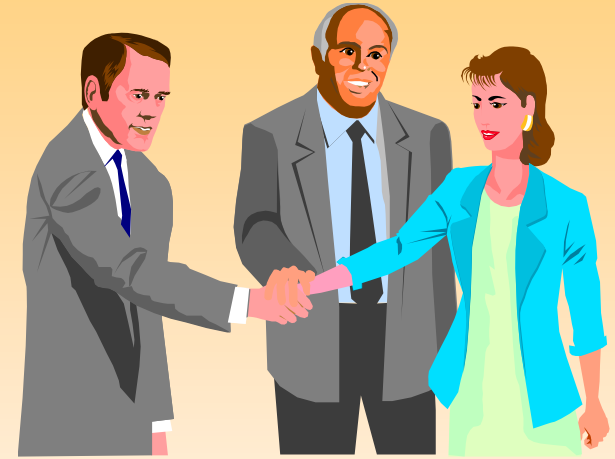
■ สัญญาที่ให้จัดทำบริการสาธารณะ

■ สัญญาจัดให้มีสิ่งสาธารณูปโภค

■ สัญญาแสวงประโยชน์จากทรัพยากรธรรมชาติ

➡ สัญญาให้เข้า/เข้าร่วมดำเนินการบริการสาธารณะโดยตรง

➡ ข้อกำหนดในสัญญามีลักษณะพิเศษแสดงเอกสิทธิ์ของรัฐ เพื่อให้การใช้อำนาจ/ดำเนินการ ทางปกครอง (บริการสาธารณะ) บรรลุผล



สัญญาทางแพ่ง = ผูกพันกับคู่สัญญาด้วยใจสมัคร เสมอภาค



สัญญา

สัญญาทางแพ่ง

อยู่ในเขตอำนาจศาลยุติธรรม

สัญญาทางปกครอง

อยู่ในเขตอำนาจศาลปกครอง

คู่สัญญา

สถานะคู่สัญญาเท่าเทียมกัน

บังคับตาม ป.พ.พ.

โดยสภาพ

คู่สัญญา

โดยกฎหมาย

- เอกชนกับเอกชน
- หน่วยงานทางปกครองกับเอกชน

-ผูกพันคู่สัญญาด้วยใจสมัครเสมอภาค

สัญญามีลักษณะพิเศษแสดงเอกสิทธิ์ของรัฐเหนือเอกชนคู่สัญญา

สัญญาให้เข้าดำเนินการหรือเข้าร่วมดำเนินการบริการสาธารณะโดยตรง

เพื่อให้บริการสาธารณะบรรลุผล

ฝ่ายหนึ่งเป็น
-หน่วยงานทางปกครอง
-บุคคลซึ่งกระทำการแทนรัฐ

- สัญญาสัมปทาน
- สัญญาจัดทำบริการสาธารณะ
- สัญญาจัดให้มีสิ่งสาธารณูปโภค
- สัญญาแสวงประโยชน์จากทรัพยากรธรรมชาติ

ศาลปกครองมีอำนาจพิจารณา “คดีปกครอง”

■ คู่กรณี (เป็นคดีพิพาทระหว่าง)

- ▶ หน่วยงานทางปกครอง/เจ้าหน้าที่ของรัฐ กับเอกชน
- ▶ หน่วยงานทางปกครอง/เจ้าหน้าที่ของรัฐ ด้วยกันเอง

■ ลักษณะคดีพิพาท (พิพาทในเรื่อง)

- ➡ หน่วยงานฯ/จนท.ของรัฐ กระทำการโดยไม่ชอบด้วยกฎหมาย จากการออกกฎ คำสั่ง หรือการกระทำอื่น
- ➡ หน่วยงานฯ/เจ้าหน้าที่ของรัฐ ละเลยต่อหน้าที่ ปฏิบัติหน้าที่ล่าช้าเกินสมควร
- ➡ ละเมิดเจ้าหน้าที่ และความรับผิดชอบอื่น
- ➡ สัญญาทางปกครอง
- ➡ กฎหมายกำหนดให้หน่วยงานฯ/เจ้าหน้าที่ของรัฐ พ้องคดีต่อศาลปกครอง
- ➡ กฎหมายกำหนดให้อยู่ในอำนาจของศาลปกครอง

หน่วยงานทางปกครอง / เจ้าหน้าที่ของรัฐ กระทำการโดยไม่ชอบด้วยกฎหมาย

- ออกกฎ คำสั่ง หรือกระทำการอื่นใด เนื่องจาก

- ▶ ไม่มีอำนาจ
- ▶ นอกเหนืออำนาจ
- ▶ ไม่ถูกต้องตามกฎหมาย
- ▶ ไม่ถูกต้องตามรูปแบบขั้นตอน หรือวิธีการอันเป็นสาระสำคัญ
- ▶ ไม่สุจริต
- ▶ เลือกปฏิบัติโดยไม่เป็นธรรม
- ▶ สร้างขั้นตอนโดยไม่จำเป็น
- ▶ สร้างภาระเกินสมควร
- ▶ ใช้ดุลพินิจโดยไม่ชอบ

+ หน่วยงานทางปกครอง

+ เจ้าหน้าที่ของรัฐ

▶ ใช้อำนาจตามกฎหมาย กฎ
คำสั่งทางปกครอง คำสั่งฯ

▶ ละเลย

▶ ล่าช้า

● กระทำละเมิด

● ความรับผิดชอบอย่างอื่น



คดีที่ไม่อยู่ในอำนาจของศาลปกครอง

■ การดำเนินการเกี่ยวกับวินัยทหาร

■ (ภาคทัณฑ์ ทัณฑ์กรรม กัก ชัง จำขัง)

■ การดำเนินการของ ก.ต.

■ คดีที่อยู่ในอำนาจของศาลอื่น

■ ศาลเยาวชนและครอบครัว

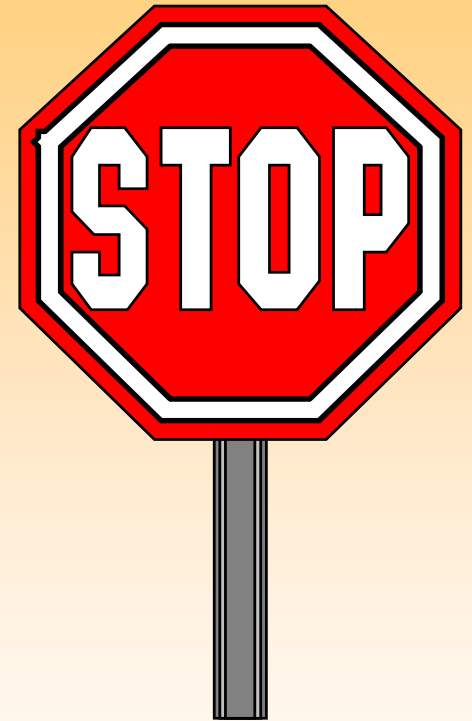
■ ศาลแรงงาน

■ ศาลภาษีอากร

■ ศาลทรัพย์สินทางปัญญาและการค้าระหว่างประเทศ

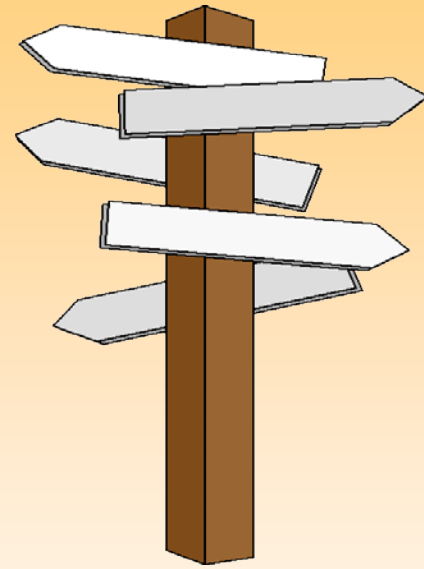
■ ศาลล้มละลาย

■ ศาลชำนาญพิเศษอื่น

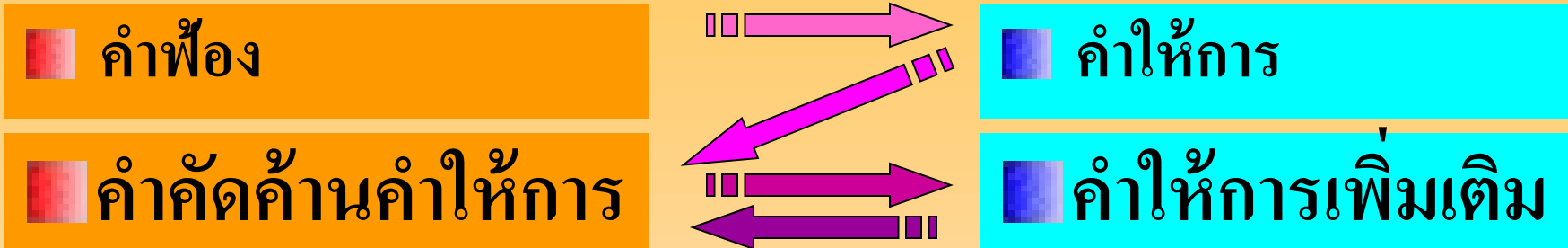


คดีปกครองที่อยู่ในอำนาจของศาลปกครองสูงสุด

- คดีพิพาทเกี่ยวกับคำวินิจฉัยของ
“คณะกรรมการวินิจฉัยข้อพิพาท”
- คดีพิพาทเกี่ยวกับความชอบด้วยกฎหมายของ
 - พ.ร.ฎ.
 - กฎ ที่ออกโดย หรือได้รับความเห็นชอบของ กรม.
- คดีที่กฎหมายกำหนด
- คดีที่อุทธรณ์คำพิพากษา / คำสั่ง ของศาลปกครองชั้นต้น

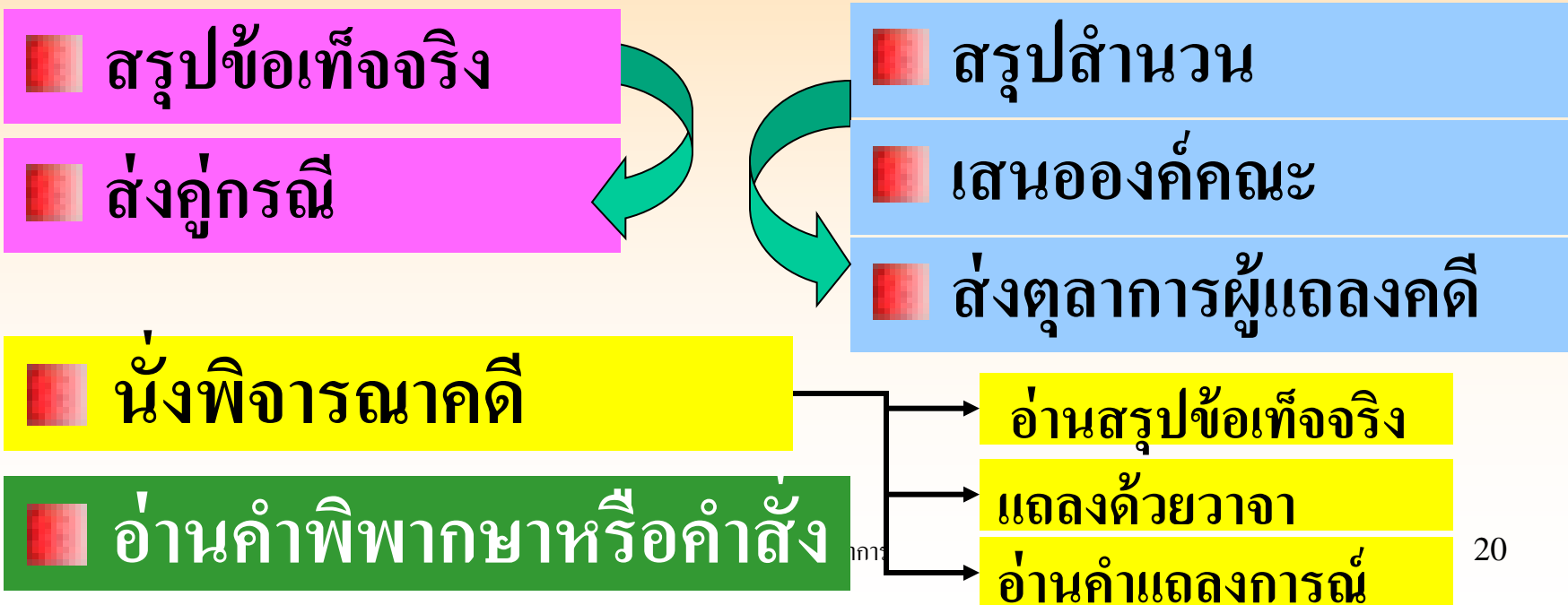


ขั้นตอนการดำเนินคดีในศาลปกครอง



แสวงหาข้อเท็จจริงเพิ่มเติม / โต้สวน

กำหนดวันสิ้นสุดการแสวงหาข้อเท็จจริง



วิธีการชั่วคราวก่อนศาลมีคำพิพากษา

- การขอทุเลาการบังคับตามกฎหมาย หรือคำสั่งทางปกครอง
- การบรรเทาทุกข์ชั่วคราว

ศาลปกครองมีอำนาจกำหนดคำสั่งับ

- ➡ สั่งให้เพิกถอน กฎ หรือคำสั่งทางปกครอง หรือห้ามกระทำการ
- ➡ สั่งให้ปฏิบัติตามหน้าที่ภายในระยะเวลาที่กำหนด
- ➡ สั่งให้ใช้เงิน หรือส่งมอบทรัพย์สิน หรือกระทำการ หรืองดเว้นกระทำการ
- ➡ สั่งให้ถือปฏิบัติต่อสิทธิหรือหน้าที่ของบุคคล
- ➡ สั่งให้บุคคลกระทำการ หรือละเว้นกระทำการ

การอุทธรณ์คำพิพากษา / คำสั่ง

- ต้องยื่นอุทธรณ์ภายใน 30 วันนับแต่วันมีคำพิพากษา/คำสั่ง
- ไม่มีแบบกำหนดเฉพาะ ทำเป็นหนังสือระบुरายการ
 - ➡ ชื่อผู้อุทธรณ์ และชื่อผู้ถูกอุทธรณ์
 - ➡ ข้อคัดค้านคำพิพากษา/คำสั่ง แสดงข้อเท็จจริง/ข้อกฎหมายสนับสนุน
 - ➡ คำขอของผู้อุทธรณ์
 - ➡ ตายมือชื่อผู้อุทธรณ์ ยื่นอุทธรณ์แทนต้องมีใบมอบฉันทะ
- ยื่นอุทธรณ์ต่อศาลปกครองชั้นต้นที่มีคำพิพากษา/คำสั่ง
 - ➡ ยื่นด้วยตนเอง/มอบฉันทะ เจ้าหน้าที่จะออกใบรับไว้เป็นหลักฐาน
 - ➡ ส่งทางไปรษณีย์ลงทะเบียน
- ศาลปกครองสูงสุดมีคำพิพากษา/คำสั่งชี้ขาดอุทธรณ์ คดีถึงที่สุด

ข้อดีของวิธีพิจารณาคดีปกครอง

- ฟ้องง่าย เสียค่าใช้จ่ายน้อย
- มีเจ้าหน้าที่ของสำนักงานศาลปกครองให้คำปรึกษาในการดำเนินคดี
- ต่อสู้คดีได้อย่างเท่าเทียมกันกับหน่วยงาน/เจ้าหน้าที่ของรัฐ
- ได้รับการตัดสินคดีจากผู้ที่มีความเป็นกลาง และมีความเชี่ยวชาญ
- มีระบบการตรวจสอบและถ่วงดุลการพิจารณาพิพากษาคดี
- การตัดสินคดียึดหลักประโยชน์ส่วนรวมและประโยชน์เอกชนควบคู่กัน

ประโยชน์จากการจัดตั้งศาลปกครอง

- เป็นช่องทางให้ประชาชนร้องขอให้มีการตรวจสอบการกระทำของหน่วยงานหรือเจ้าหน้าที่ของรัฐว่ากระทำการโดยไม่ชอบ
- ประชาชนจะได้รับการคุ้มครองสิทธิเสรีภาพจากการกระทำที่ไม่ชอบด้วยกฎหมายของหน่วยงาน/เจ้าหน้าที่ของรัฐ
- หน่วยงานทางปกครอง/เจ้าหน้าที่ของรัฐ จะทำงานโดยยึดหลักความชอบด้วยกฎหมาย โปร่งใส ตรวจสอบได้ และมีประสิทธิภาพ
- ก่อให้เกิด “การบริหารราชการที่ดี” เป็นฐานสำคัญในการพัฒนาประเทศ

ความหมายของหลักความได้สัดส่วน

หลักความได้สัดส่วน หรือหลักพอสมควรแก่เหตุ หรือหลักมิให้กระทำเกินกว่าเหตุ หรือหลักแห่งความจำเป็น โดยไม่ว่าหลักดังกล่าวจะได้รับการเรียก โดยการใช้อ้อยคำในลักษณะที่แตกต่างกันออกไป แต่โดยสาระสำคัญของหลักความได้สัดส่วนนั้น เป็นหลักกฎหมายทั่วไประดับรัฐธรรมนูญที่มีพื้นฐานมาจากความยุติธรรมหรือความชอบธรรมตามธรรมชาติโดยทั่วไป (fair justice) โดยเป็นหลักการขึ้นพื้นฐานของความสัมพันธ์ระหว่างผู้ใช้อำนาจกับผู้ตกอยู่ภายใต้อำนาจ โดยการบังคับให้ผู้ใช้อำนาจกระทำการจำกัดสิทธิและเสรีภาพของผู้ที่ตกอยู่ใต้อำนาจของตนอย่างพอเหมาะพอประมาณ หรือกล่าวอีกนัยได้ว่าหลักความได้สัดส่วนเป็นหลักกฎหมายที่ใช้เป็นข้อจำกัดการใช้อำนาจรัฐ โดยบุคคลผู้ใช้อำนาจรัฐทุกองค์กร

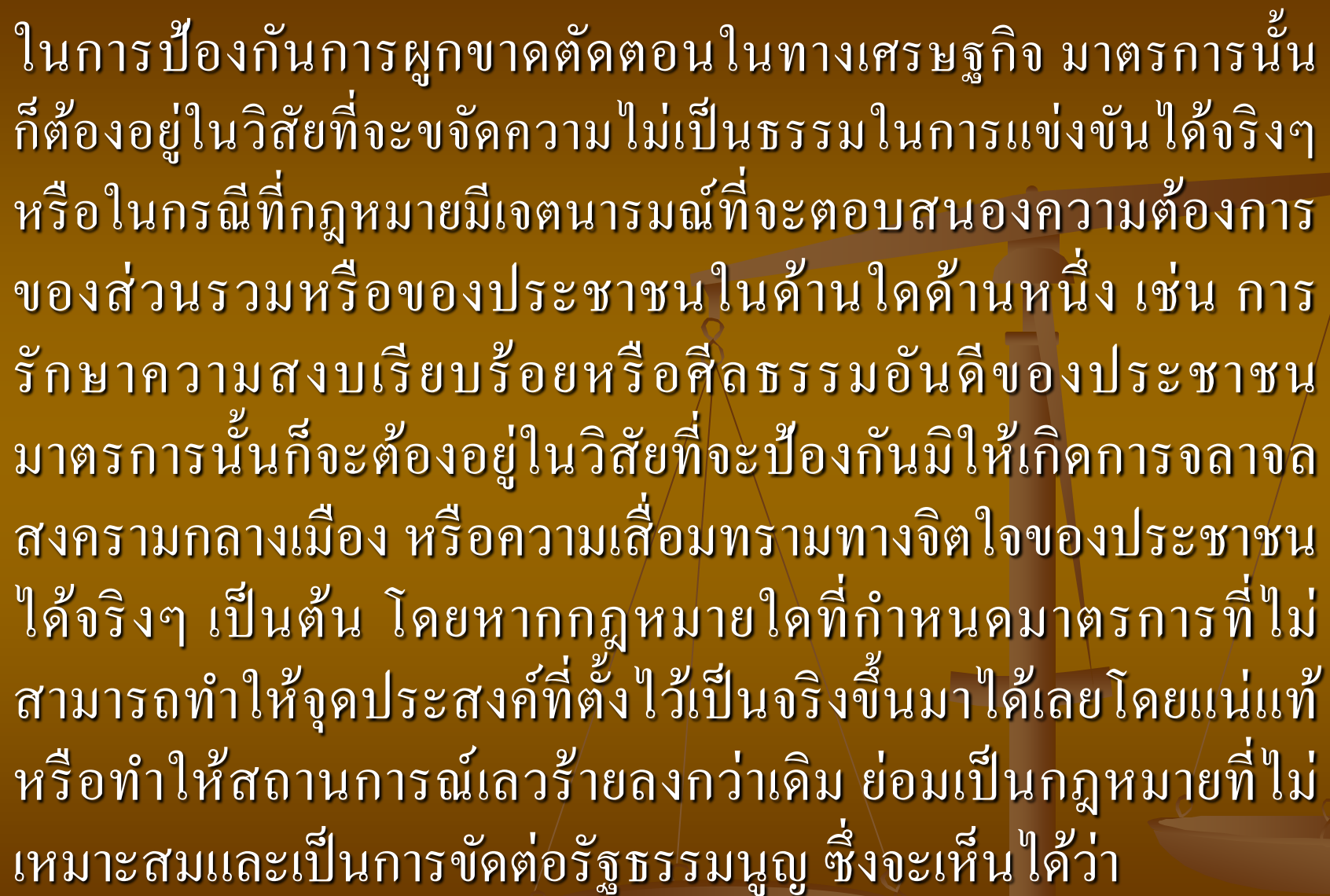
จำเป็นต้องใช้อำนาจที่ตนมีโดยผูกพันต่อหลักความได้สัดส่วนเสมอ กล่าวคือ
การใช้อำนาจรัฐซึ่งโดยส่วนใหญ่แล้วจะมีผลเป็นการก่อให้เกิดการจำกัด
สิทธิและเสรีภาพของประชาชน รัฐจำเป็นต้องใช้อำนาจดังกล่าวอย่าง
พอเหมาะพอประมาณหรือใช้อำนาจให้เกิดผลกระทบต่อสิทธิและ
เสรีภาพของประชาชนน้อยที่สุด แต่ขณะเดียวกันก็ก่อให้เกิดประโยชน์
แก่มหาชนมากที่สุดเท่าที่จะทำได้ และแม้ว่ารัฐธรรมนูญของรัฐเสรี
ประชาธิปไตยส่วนใหญ่จะมีได้บัญญัติกำหนดหลักกฎหมายนี้ไว้เป็น
ลายลักษณ์อักษร แต่ก็ถือกันว่าเป็นหลักรัฐธรรมนูญทั่วไป และมี
ค่าบังคับเสมอกันกับบทบัญญัติแห่งรัฐธรรมนูญทุกประการ

องค์ประกอบของหลักความได้สัดส่วน

การศึกษาถึงองค์ประกอบของหลักความได้สัดส่วนในระบบกฎหมายไทยสามารถศึกษาและค้นคว้าได้จากตำราและบทความทางกฎหมายประกอบกับแนวคำพิพากษาของศาลไทย โดยหลักความได้สัดส่วนมีสาระสำคัญประกอบด้วยหลักการย่อย ๓ ประการ ได้แก่ หลักความเหมาะสม หลักความจำเป็น และหลักความได้สัดส่วนในความหมายอย่างแคบ โดยมีสาระสำคัญสรุปได้ ดังนี้

(๑) หลักความเหมาะสม

“หลักความเหมาะสม” (หลักความสัมฤทธิ์ผล) เป็นหลักการย่อยหนึ่งในสามหลักที่สำคัญของหลักความได้สัดส่วน กล่าวคือ เป็นหลักที่บังคับว่าในบรรดามาตรการที่กฎหมายให้อำนาจฝ่ายปกครองออกมาใช้บังคับแก่ราษฎร ได้นั้น ฝ่ายปกครองจำต้องใช้วิจารณญาณเลือกออกมาตรการที่สามารถทำให้เจตนารมณ์ของกฎหมายฉบับนั้นสำเร็จลุล่วงไปได้เท่านั้น มาตรการใดที่ไม่สามารถทำให้เจตนารมณ์ของกฎหมายฉบับที่ให้อำนาจปรากฏเป็นจริงขึ้นมาได้เลย ย่อมเป็นมาตรการที่ขัดต่อหลักการดังกล่าว และดังนั้น จึงไม่มีผลใช้บังคับได้ เช่น



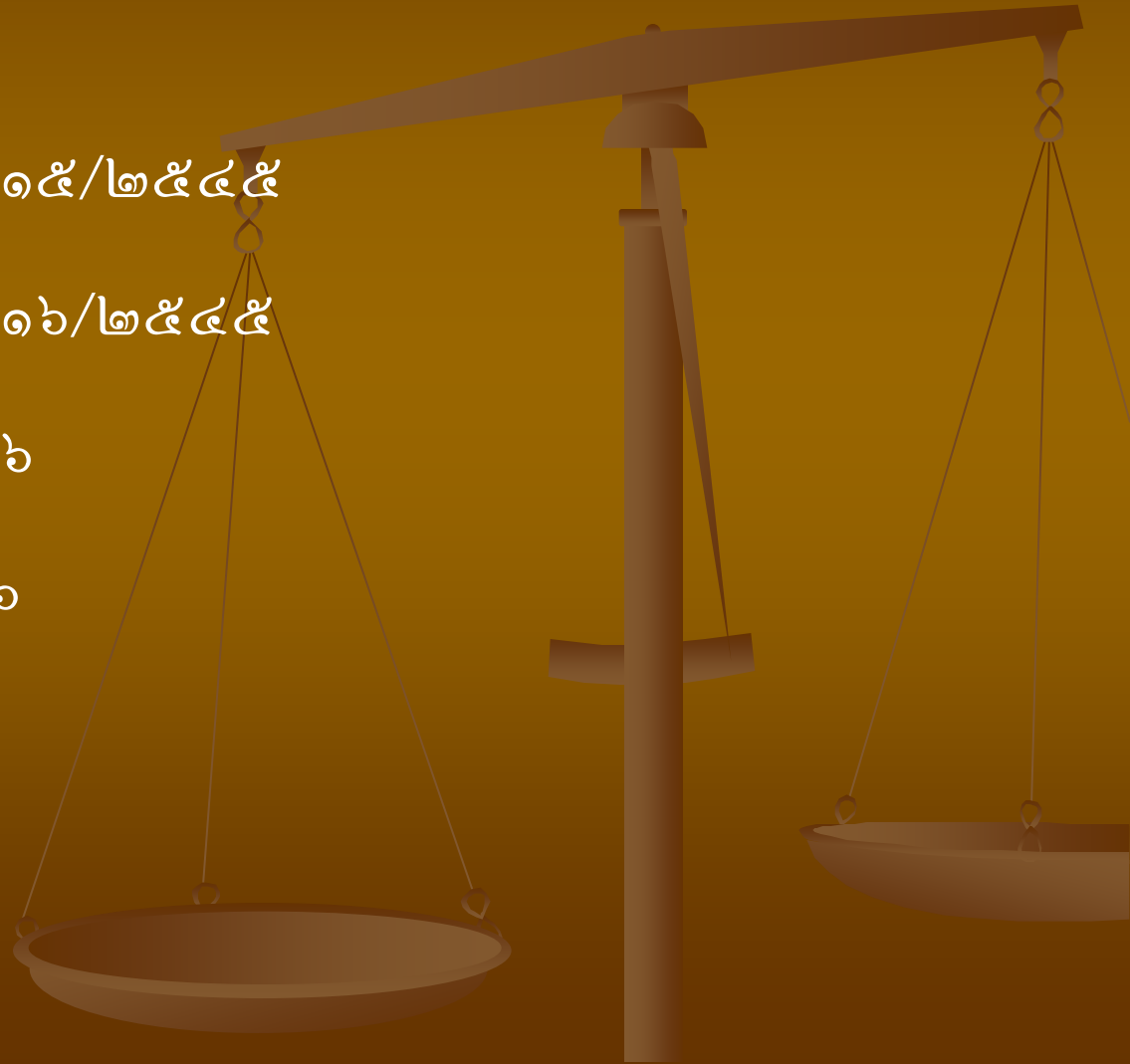
ในการป้องกันการผูกขาดตัดตอนในทางเศรษฐกิจ มาตรการนั้นก็ต้องอยู่ในวิสัยที่จะขจัดความไม่เป็นธรรมในการแข่งขันได้จริงๆ หรือในกรณีที่กฎหมายมีเจตนารมณ์ที่จะตอบสนองความต้องการของส่วนรวมหรือของประชาชนในด้านใดด้านหนึ่ง เช่น การรักษาความสงบเรียบร้อยหรือศีลธรรมอันดีของประชาชน มาตรการนั้นก็จะต้องอยู่ในวิสัยที่จะป้องกันมิให้เกิดการจลาจล สงครามกลางเมือง หรือความเสื่อมทรามทางจิตใจของประชาชนได้จริงๆ เป็นต้น โดยหากกฎหมายใดที่กำหนดมาตรการที่ไม่สามารถทำให้จุดประสงค์ที่ตั้งไว้เป็นจริงขึ้นมาได้เลยโดยแน่แท้ หรือทำให้สถานการณ์เลวร้ายลงกว่าเดิม ย่อมเป็นกฎหมายที่ไม่เหมาะสมและเป็นการขัดต่อรัฐธรรมนูญ ซึ่งจะเห็นได้ว่า

หลักดังกล่าวนี้ ได้เรียกร่องความสัมพันธ์เชิงเหตุ (cause) และผล (effect) ระหว่างมาตรการต่างๆ ที่องค์กรของรัฐได้ใช้อำนาจออกมาบังคับกับสิ่งที่รัฐธรรมนูญ หรือกฎหมายที่ให้อำนาจองค์กรของรัฐประสงค์จะให้เกิดขึ้นให้มีคุณภาพกัน ดังนั้น “หลักความเหมาะสม” จึงเป็นสิ่งเดียวกับ “สามัญสำนึก” ของคนธรรมดาทั่วไป มาตรการใดที่ฝ่ายปกครองออกมาใช้บังคับแก่ราษฎรแล้วไม่ก่อให้เกิดผลตามที่ต้องการจะให้เกิด ได้อย่างแน่แท้ หรือมาตรการที่ก่อให้เกิดผลตรงกันข้ามกับที่ต้องการจะให้เกิด ถือว่าเป็นมาตรการที่ไร้ความหมายของคนที่มีสติสัมปชัญญะเต็มบริบูรณ์ และเนื่องจากบุคคลที่ได้รับความกระทบ

หลักดังกล่าวนี้ ได้เรียกร่องความสัมพันธ์เชิงเหตุ (cause) และผล (effect) ระหว่างมาตรการต่างๆ ที่องค์กรของรัฐได้ใช้อำนาจออกมาบังคับกับสิ่งที่รัฐธรรมนูญ หรือกฎหมายที่ให้อำนาจองค์กรของรัฐประสงค์จะให้เกิดขึ้นให้มีคุณภาพกัน ดังนั้น “หลักความเหมาะสม” จึงเป็นสิ่งเดียวกับ “สามัญสำนึก” ของคนธรรมดาทั่วไป มาตรการใดที่ฝ่ายปกครองออกมาใช้บังคับแก่ราษฎรแล้วไม่ก่อให้เกิดผลตามที่ต้องการจะให้เกิด ได้อย่างแน่แท้ หรือมาตรการที่ก่อให้เกิดผลตรงกันข้ามกับที่ต้องการจะให้เกิด ถือว่าเป็นมาตรการที่ไร้ความหมายของคนที่มีสติสัมปชัญญะเต็มบริบูรณ์ และเนื่องจากบุคคลที่ได้รับความกระทบ

คำพิพากษา/คำสั่งศาลปกครองสูงสุด

- หลักความได้สัดส่วน
- คดีหมายเลขแดงที่ พ.๑๕/๒๕๔๕
- คดีหมายเลขแดงที่ พ.๑๖/๒๕๔๕
- คำสั่งที่ ๓๒๘ /๒๕๔๖
- คำสั่งที่ ๓๖๔ /๒๕๔๖



มาตรา ๕๓ พ.ร.บ. ระเบียบข้าราชการครูและบุคลากร ทางการศึกษา พ.ศ. ๒๕๔๓ แก้ไข (๒) และ (๓) ดังนี้

▶ การบรรจุแต่งตั้ง

๑. รอง ผอ. เขตฯ, รอง ผอ. เขต ผู้อำนวยการพิเศษ, รอง ผอ. เขต
เชี่ยวชาญ
๒. ผอ. เขต, ผอ. เขตเชี่ยวชาญ

▶ เลขาธิการ กพฐ. เป็นผู้มีอำนาจสั่งบรรจุแต่งตั้งโดยอนุมัติ ก.ค.ศ.
การบรรจุแต่งตั้ง

๑. รอง ผอ. สถานศึกษา

๒. ผอ. สถานศึกษา

๓.ศึกษานิเทศก์

๔. บุคลากรอื่น ๓๘ ค (๒)

มีวิถยฐานะชำนาญการ, ชำนาญการพิเศษ, เชี่ยวชาญ
ผอ. เขตมีอำนาจสั่งบรรจุแต่งตั้งโดยอนุมัติ อ.ก.ค.ศ. เขตพื้นที่การศึกษา

มาตรา ๕๖ แก้ไขให้ชัดเจนว่า

โครบรรจผู้แต่งตั้งตามมาตรา ๔๕
โครบรรจผู้แต่งตั้งตามมาตรา ๕๐



ทดลองปฏิบัติหน้าที่ตามตำแหน่ง

โครบรรจผู้แต่งตั้งในตำแหน่งครูผู้ช่วยต้องเตรียมความพร้อม
และพัฒนาอย่างเข้ม ๒ ปี ก่อนแต่งตั้งเป็นครู

คำพิพากษาศาลปกครองสูงสุด

▶ การบรรจุแต่งตั้ง

- ▶ คดีหมายเลขแดงที่ อบ. ๒๖๖/๒๕๖๒
- ▶ คดีหมายเลขแดงที่ อบ. ๓๓ - ๓๔/๒๕๖๒
- ▶ คดีหมายเลขแดงที่ อบ. ๓๓/๒๕๖๒
- ▶ คดีหมายเลขแดงที่ อบ. ๑๔/๒๕๕๕
- ▶ คดีหมายเลขแดงที่ อบ. ๑๓/๒๕๕๕
- ▶ คดีหมายเลขแดงที่ อบ. ๑๕/๒๕๕๕
- ▶ คดีหมายเลขแดงที่ อบ. ๒๘/๒๕๖๐
- ▶ คดีหมายเลขแดงที่ อบ. ๓๐/๒๕๕๕
- ▶ คดีหมายเลขแดงที่ อบ. ๓๑/๒๕๖๐
- ▶ คดีหมายเลขแดงที่ อบ. ๓๑/๒๕๖๐
- ▶ คดีหมายเลขแดงที่ อบ. ๔๑/๒๕๖๔
- ▶ คดีหมายเลขแดงที่ อบ. ๒๕๓/๒๕๖๓

แก้ไข มาตรา ๕๘

การย้าย ผอ. เขต และรอง ผอ. เขต ให้เลขานุการ
กพฐ. เป็นผู้ส่งย้ายโดยอนุมัติ ก.ค.ศ.

การย้ายและแต่งตั้งให้ดำรงตำแหน่งย้อนหลัง

การย้ายและแต่งตั้งให้ดำรงตำแหน่งย้อนหลัง ว.๒๕๕ ลงวันที่ ๒๗ พ.ย.
๒๕๒๔

หลักการห้ามมิให้ส่วนราชการแต่งตั้งข้าราชการทุกประเภทย้อนหลัง รวมถึงการเลื่อนชั้นหรือระดับตำแหน่งสูงขึ้นด้วย เว้นแต่

๑. กำหนดตำแหน่งเดิมให้สูงขึ้นย้อนหลังไม่ก่อนวันที่องค์กรนั้นๆ กำหนด
๒. รักษาการหรือรักษาการในตำแหน่งอยู่ก่อนแล้ว
๓. บรรจุใหม่หรือบรรจุกลับ ไม่ก่อนวันรายงานตัว
๔. กรณีโปรดเกล้าฯ ย้อนได้ตามควรแก่กรณี

การช่วยปฏิบัติราชการภายในเขต (มาตรา ๖๕)



สำหรับการส่งข้าราชการครูและบุคลากรทางการศึกษาผู้ใด ไปปฏิบัติราชการในหน่วยงานการศึกษาใดเป็นการชั่วคราวในเขตพื้นที่การศึกษาให้เป็นอำนาจของ ผอ.เขต โดยอนุมัติ อ.ก.ค.ศ. เขตพื้นที่การศึกษา

การช่วยปฏิบัติราชการนอกเขตการศึกษา/ต่างหน่วยงาน



เป็นอำนาจเลขาธิการ กพฐ.

ตัวอย่างคดีการย้าย

- ▶ คดีหมายเลขแดงที่ อบ. ๕๑/๒๕๖๒ การพิจารณาย้ายเพื่อประโยชน์ของทางราชการไม่ปรากฏว่าคณะกรรมการกลั่นกรองการบริหารงานบุคคลได้ให้ความเห็นชอบตามหลักเกณฑ์และวิธีการย้ายข้าราชการครูและบุคลากรทางการศึกษาที่ส่งมาพร้อมหนังสือสำนักงาน ก.ค.ศ. ที่ ศธ ๐๒๐๖.๓/ว ๘ ลงวันที่ ๕ กรกฎาคม ๒๕๔๕ จึงเป็นคำสั่งที่ไม่ชอบด้วยกฎหมายที่กระทำโดยไม่ถูกต้องตามขั้นตอนหรือวิธีการอันเป็นสาระสำคัญที่กำหนดไว้สำหรับการย้ายข้าราชการครูและบุคลากรทางการศึกษา

(ต่อ) การย้าย

- ▶ คดีหมายเลขแดงที่ อบ. ๑๐๒/๒๕๖๓ ที่ประชุมผู้ถูกฟ้องคดีที่ ๑ (คณะอนุกรรมการข้าราชการครูและบุคลากรทางการศึกษาเขตพื้นที่การศึกษาประถมศึกษาปทุมธานี เขต ๑) มีความเห็นแตกต่างกันไม่เป็นเอกฉันท์ แต่หลักเกณฑ์และวิธีการย้ายผู้บริหารสถานศึกษามีได้กำหนดกรณี มีความเห็นแตกต่างกันไม่เป็นเอกฉันท์ให้ดำเนินการอย่างไร จึงต้องดำเนินการตาม ม. ๑๖ ประกอบ ม. ๒๒ แห่ง พ.ร.บ.ระเบียบข้าราชการครูและบุคลากรทางการศึกษา พ.ศ. ๒๕๔๓ เมื่อผลการลงคะแนนปรากฏว่า ผู้ฟ้องคดีและนาย ป. ได้รับเลือก ๔ เสียง เท่ากัน ประธานในที่ประชุมผู้ถูกฟ้องคดีที่ ๑ จึงออกเสียงเพิ่มอีกเสียงหนึ่งซึ่งขาด การที่นาย ป. ได้รับเลือกด้วยเสียงข้างมาก จึงเป็นการดำเนินการ โดยชอบตามบทบัญญัติแห่งกฎหมายดังกล่าวแล้ว

(ต่อ) การย้าย

- ▶ คดีหมายเลขแดงที่ อป. ๑๔๗/๒๕๖๒ เมื่อตำแหน่งผู้อำนวยการ โรงเรียนขนาดใหญ่พิเศษว่างลงและไม่มีผู้บริหารสถานศึกษาขนาดเดียวกัน หรือผู้บริหารสถานศึกษาขนาดใกล้เคียงกัน คือขนาดใหญ่ ยื่นคำร้องขอย้าย การพิจารณาย้ายผู้บริหารสถานศึกษาที่เกินกว่า ๑ ขนาด จึงต้องหมายถึงสถานศึกษาขนาดกลางที่เป็นขนาดถัดไปเป็นลำดับแรกก่อน หากคณะกรรมการกั่นกรองการย้ายพิจารณาแล้วเห็นว่า บุคคลดังกล่าวไม่ผ่านการประเมินหรือยังไม่เหมาะสมที่จะย้ายไปดำรงตำแหน่ง จึงจะพิจารณาคำร้องขอย้ายผู้บริหารสถานศึกษาขนาดเล็กเป็นลำดับ (ต่อ)

(ต่อ) การย้าย

- ▶ การที่คณะกรรมการกั่นกรองการย้ายทำการประเมินศักยภาพผู้บริหารสถานศึกษาขนาดเล็กกับผู้บริหารสถานศึกษานขนาดกลางรวมกันและนำคะแนนมาจัดเรียงลำดับ ทำให้เกิดความไม่เป็นธรรมแก่ผู้บริหารสถานศึกษานขนาดกลาง การมีมติให้ผู้ถูกฟ้องคดีที่ ๓ ซึ่งดำรงตำแหน่งผู้อำนวยการ โรงเรียนขนาดเล็ก ย้ายไปแต่งตั้งให้ดำรงตำแหน่งผู้อำนวยการ โรงเรียนขนาดใหญ่พิเศษ จึงเป็นมติที่ไม่ชอบด้วยกฎหมาย

(ต่อ) การย้าย

- ▶ คดีหมายเลขแดงที่ อบ. ๒๓๖/๒๕๖๒ ครูและกรรมการสถานศึกษาขั้นพื้นฐาน โรงเรียนร่วมกับผู้ปกครองนักเรียน รวม ๑๘๗ ราย มีหนังสือร้องเรียนขอให้ย้ายผู้ฟ้องคดี เนื่องจากบริหารงานในโรงเรียนไม่มีประสิทธิภาพ ในหลายเหตุ ผู้ถูกฟ้องคดีที่ ๑ (สำนักงานเขตพื้นที่การศึกษาประถมศึกษานครราชสีมา เขต ๒) ได้มีคำสั่งแต่งตั้งคณะกรรมการสืบสวนข้อเท็จจริง ซึ่งพิจารณาแล้วเห็นว่า มีพฤติการณ์ดังกล่าวจริง อีกทั้งผลการสอบสวนทางวินัยก็ปรากฏว่า ผู้ฟ้องคดีกระทำผิดตามที่ถูกกล่าวหาจริง

(ต่อ)

(ต่อ)

- ▶ การที่ผู้ถูกฟ้องคดีที่ ๑ มีคำสั่งย้ายผู้ฟ้องคดีไปดำรงตำแหน่งผู้อำนวยการซึ่งเป็นโรงเรียนขนาดเล็กจากโรงเรียนขนาดใหญ่กว่าสังกัดผู้ถูกฟ้องคดีที่ ๑ เช่นกัน โดยผู้ฟ้องคดียังคงได้รับสิทธิประโยชน์อันพึงมีพึงได้เช่นเดิม จึงเป็นไปตามขั้นตอนที่กฎหมายกำหนดและเป็นการใช้ดุลพินิจโดยคำนึงถึงความเหมาะสม ประโยชน์ของทางราชการและให้ความเป็นธรรมแก่ผู้ฟ้องคดีแล้ว

คำพิพากษาศาลปกครองสูงสุด

▶ การย้าย

▶ คดีหมายเลขแดงที่ อ ๖๖/๒๕๖๑

คดีหมายเลขแดงที่ อบ. ๑๐๒/๒๕๖๓

▶ คดีหมายเลขแดงที่ อบ. ๓/๒๕๖๑

คดีหมายเลขแดงที่ อบ. ๑๔๗/๒๕๖๒

▶ คดีหมายเลขแดงที่ อบ. ๔๕/๒๕๖๒

คดีหมายเลขแดงที่ อบ. ๒๓๖/๒๕๖๒

▶ คดีหมายเลขแดงที่ อบ. ๖๖/๒๕๖๑

▶ คดีหมายเลขแดงที่ อบ. ๘๒/๒๕๖๑

▶ คดีหมายเลขแดงที่ อบ. ๕๑/๒๕๖๒

การโอน

ความหมาย

การโอน หมายถึง การแต่งตั้งข้าราชการให้ดำรงตำแหน่งในต่างส่วนราชการตามมาตรา 57 และมาตรา 58 แห่ง พ.ร.บ. ระเบียบข้าราชการครูและบุคลากรทางการศึกษา พ.ศ.2547 และที่แก้ไขเพิ่มเติม

โอนการตกลงยินยอมของผู้มีอำนาจสั่งบรรจุตำแหน่งผู้สอบแข่งขันได้ ผู้ได้รับการคัดเลือกได้คำสั่งรับโอน และให้โอนวัน เดือน ปี เดียวกัน

การเปลี่ยนตำแหน่งข้าราชการและบุคลากรทางการศึกษา

การเปลี่ยนตำแหน่งข้าราชการครูและบุคลากรทางการศึกษา หมายถึง การแต่งตั้งข้าราชการครูและบุคลากรทางการศึกษาให้ดำรงตำแหน่งอื่น ซึ่งมีใช้ตำแหน่งที่ดำรงอยู่เดิมในหน่วยงานการศึกษาเดิม หรือหน่วยงานการศึกษาอื่น

คดีหมายเลขแดงที่ อบ.๔๑/๒๕๖๐ เปลี่ยนตำแหน่งเป็นผู้บริหาร
สถานศึกษา

มาตรา ๕๗

การเปลี่ยนตำแหน่ง การย้าย และการ โอนของข้าราชการครูและบุคลากรทางการศึกษาให้เป็นไปตามที่ ก.ค.ศ. กำหนด เช่น ครูเปลี่ยนตำแหน่งเป็น รอง ผอ.ร.ร. ผอ.ร.ร. หรือศึกษานิเทศก์โดยการสอบคัดเลือก

คดีหมายเลขแดงที่ อบ ๖๖/๒๕๖๑ คำสั่งและผลการพิจารณาย้ายผู้บริหารสถานศึกษา เมื่อเป็นการดำเนินการตามหลักเกณฑ์และวิธีการย้ายตามกฎหมาย จึงชอบด้วยกฎหมายแล้ว

ข้าราชการครูและบุคลากรทางการศึกษาผู้ใดถูกพักใช้ใบประกอบอาชีพตามกฎหมายว่าด้วยสภาครูและบุคลากรทางการศึกษา ผู้นั้นอาจถูกเปลี่ยนตำแหน่งหรือย้ายตามวรรคหนึ่ง วรรคใด เว้นแต่ถูกสั่งพักราชการ ถูกสั่งให้ออกจากราชการไว้ก่อน ถูกสั่งให้ออกจากราชการไว้ก่อนในกรณีอื่นตามมาตรา ๑๑๕ ตามกฎ ก.ค.ศ.

การย้ายข้าราชการพลเรือนสามัญเพื่อไปบรรจุเป็นข้าราชการครูและบุคลากรทางการศึกษาต้องได้รับอนุมัติจาก ก.ค.ศ.

มาตรา ๖๐

ตำแหน่ง ผอ.เขต หรือตำแหน่งที่มีลักษณะบริหารตามที่ ก.ค.ศ. กำหนด ให้อยู่ปฏิบัติหน้าที่ได้ไม่เกิน ๔ ปี ต่อได้คราวละ ๑ ปี แต่ไม่เกิน ๖ ปี

การเลื่อนตำแหน่ง

▶ มาตรา ๖๑

การเลื่อนตำแหน่งบุคลากรทางการศึกษาไม่มีวิทยฐานะ เลื่อนจากการสอบแข่งขัน ผู้สอบคัดเลือกผู้ได้รับการคัดเลือก หรือผ่านการประเมินด้วยวิธีการอื่น

▶ มาตรา ๖๒

สอบแข่งขันได้ แต่งตั้ง ตามลำดับที่คัดเลือกได้ตั้งตามความเหมาะสม (คดีหมายเลขแดงที่ อป ๒๓๓/๒๕๖๑ แต่งตั้งให้ดำรงตำแหน่งตามลำดับที่สอบ)

▶ มาตรา ๖๓ (ต่อ)

การเลื่อนตำแหน่ง (ต่อ)

▶ มาตรา ๖๓

แต่งตั้งผู้ขาดคุณสมบัติต้องยกเลิก ผู้มีอำนาจดำเนินการสั่งกลับตำแหน่งเดิม ยกเว้น ก.ค.ศ.

▶ คดีหมายเลขแดงที่ อบ ๒๓๒/๒๕๖๒ คุณสมบัติไม่ครบถ้วนที่จะได้รับการเลื่อนตำแหน่ง

ตัวอย่างอื่นๆ คดีการเลื่อนตำแหน่ง

- ▶ คดีหมายเลขแดงที่ อบ. ๖/๒๕๕๕ ไม่มีใบอนุญาตประกอบวิชาชีพผู้บริหารสถานศึกษาในวันยื่นสมัคร จึงไม่มีคุณสมบัติในการสมัครเข้ารับการสรรหา
- ▶ คดีหมายเลขแดงที่ อบ. ๓๖/๒๕๖๒ ผู้สมัครเข้ารับการคัดเลือกมีหน้าที่ต้องจัดส่งเอกสารตามองค์ประกอบ และตัวชี้วัดพร้อมกับใบสมัคร เพื่อให้คณะกรรมการประเมินพิจารณาให้คะแนนตามเอกสารที่แนบ
- ▶ คดีหมายเลขแดงที่ อบ. ๕๑/๒๕๖๑ ประกาศวันสอบล่วงหน้าน้อยกว่า ๓ วันทำการ ไม่เสียความเป็นธรรมหรือได้เปรียบเสียเปรียบจนถึงขนาดทำให้การสอบคัดเลือกไม่ชอบด้วยกฎหมาย

คำพิพากษาศาลปกครองสูงสุด

▶ การเลื่อนตำแหน่ง

- ▶ คดีหมายเลขแดงที่ อ. ๓๕๐/๒๕๖๒
- ▶ คดีหมายเลขแดงที่ อบ. ๖/๒๕๕๕
- ▶ คดีหมายเลขแดงที่ อบ. ๓๖/๒๕๖๒
- ▶ คดีหมายเลขแดงที่ อบ. ๕๑/๒๕๖๑
- ▶ คดีหมายเลขแดงที่ อบ. ๒๕๒/๒๕๖๒
- ▶ คดีหมายเลขแดงที่ อบ. ๒๗๒/๒๕๖๒
- ▶ คดีหมายเลขแดงที่ อบ. ๒๗๓/๒๕๖๒

การเลื่อนชั้นเงินเดือน

ความหมาย

การเลื่อนชั้นเงินเดือนข้าราชการ หมายถึง การให้
บำเหน็จความชอบข้าราชการครูและบุคลากรทางการศึกษาที่ปฏิบัติ
ราชการได้อย่างมีประสิทธิภาพและเกิดประสิทธิผล มีผลงานเป็นที่
ประจักษ์ ประพฤติปฏิบัติตนเหมาะสม

▶ มาตรา ๗๒

ให้ผู้บังคับบัญชามีหน้าที่ประเมินผลการปฏิบัติงานของข้าราชการครูและบุคลากรทางการศึกษาและปฏิบัติราชการได้อย่างมีประสิทธิภาพและเกิดประสิทธิผล ได้รับรางวัล เครื่องเชิดชูเกียรติหรือการเลื่อนขั้นเงินเดือน หรือการบริหารบุคคลในเรื่องอื่น ทั้งนี้ให้เป็นไปตามหลักเกณฑ์และวิธีการที่ ก.ค.ศ. กำหนด

ตัวอย่างคดีการเลื่อนขึ้นเงินเดือน

- ▶ คดีหมายเลขแดงที่ อบ. ๒๑/๒๕๖๐ คำสั่งเลื่อนเงินเดือนไม่ระบุสิทธิร้องทุกข์ วิธีการร้องทุกข์และระยะเวลาสำหรับการร้องทุกข์ และไม่แจ้งสิทธิการร้องทุกข์ให้ผู้ฟ้องคดีทราบในภายหลัง ระยะเวลาสำหรับการร้องทุกข์จึงขยายออกไปเป็นหนึ่งปีนับแต่วันที่ได้รับทราบคำสั่ง
- ▶ คดีหมายเลขแดงที่ อบ. ๒๒/๒๕๕๕ ผลการเลื่อนขึ้นเงินเดือนได้รับคะแนนร้อยละ ๗๕.๘ แต่ครึ่งปีที่ผ่านมา ขาดราชการ โดยไม่มีเหตุผลอันสมควร จึงขาดคุณสมบัติในการ ได้รับพิจารณาเลื่อนขึ้นเงินเดือนครึ่งขึ้น ตามข้อ ๖ (๔) ของกฎ ก.ค.ศ. ว่าด้วยการเลื่อนขึ้นเงินเดือนของข้าราชการครูและบุคลากรทางการศึกษา พ.ศ. ๒๕๕๐

(ต่อ)การเลื่อนขึ้นเงินเดือน

- ▶ คดีหมายเลขแดงที่ อป. ๘๖/๒๕๖๓ มติคณะรัฐมนตรีที่กำหนดให้ใช้ระบบเปิด มีใช้ขั้นตอนอันเป็นสาระสำคัญถึงขนาดที่ทำให้การพิจารณาเลื่อนขึ้นเงินเดือนเสียไป
- ▶ คดีหมายเลขแดงที่ อป. ๘๖/๒๕๖๔ การไม่ประเมินผลการปฏิบัติงานตามระบบเปิดให้ถูกต้องครบถ้วน ถือเป็นขั้นตอนอันเป็นสาระสำคัญของการประเมิน แต่ไม่ถึงขนาดที่จะทำให้การใช้ดุลพินิจในการประเมินผลการปฏิบัติงานของผู้ฟ้องคดีเสียไป

คำพิพากษาศาลปกครองสูงสุด

▶ การเลื่อนเงินเดือน

▶ คดีหมายเลขแดงที่ อ. ๕๓๘/๒๕๖๒

คดีหมายเลขแดงที่ อบ. ๑๔๕/๒๕๖๒

▶ คดีหมายเลขแดงที่ อบ. ๒๑/๒๕๖๐

คดีหมายเลขแดงที่ อบ. ๑๖๓/๒๕๖๒

▶ คดีหมายเลขแดงที่ อบ. ๒๒/๒๕๕๕

คดีหมายเลขแดงที่ อบ. ๒๕๓/๒๕๖๒

▶ คดีหมายเลขแดงที่ อบ. ๘๖/๒๕๖๓

คดีหมายเลขแดงที่ อบ. ๒๖๕/๒๕๖๒

▶ คดีหมายเลขแดงที่ อบ. ๕๖/๒๕๖๔

▶ คดีหมายเลขแดงที่ อบ. ๑๓๕/๒๕๖๒

กระบวนการดำเนินการทางวินัย

- ข้าราชการครูและบุคลากรทางการศึกษา

มาตรา ๑๐๔ แก้ไขดังนี้



การรายงาน การดำเนินการทางวินัยไม่ร้ายแรง

สถานศึกษาดำเนินการทางวินัยไม่ร้ายแรง

รายงาน

ผอ. เขตพื้นที่การศึกษา

รายงาน เสนอ อ.ก.ค.ศ. เขตพื้นที่

รายงานหัวหน้าส่วนราชการ (สพฐ.)

ยุติเรื่อง

งดโทษ

เปลี่ยนแปลงโทษ

วินัยร้ายแรง ตั้งคณะกรรมการสอบสวนร้ายแรง

หัวหน้าส่วนราชการ สพฐ. เห็นขัดแย้งกับมติ อ.ก.ค.ศ.
เขต เสนอ ก.ค.ศ. ต่อไป

ตัวอย่าง คดีวินัย

- ▶ คดีหมายเลขแดงที่ อ.๓๕๕/๒๕๕๗ มีความสัมพันธ์ฉันท์สามีภรรยา กับชาย หรือหญิงอื่นที่มีไซ้ภรรยาหรือสามีของตน ถือเป็นการประพฤติชั่วอย่าง ร้ายแรง เป็นความผิดวินัยอย่างร้ายแรง (ปลดออก)
- ▶ คำสั่งที่ ๓๐๖/๒๕๕๕ การพิจารณาคำเนิการทางวินัยแก่ข้าราชการครู เป็น อำนาจของผู้บังคับบัญชาโดยเฉพาะ การขอให้ศาลลงโทษทางวินัย ข้าราชการครูดังกล่าว จึงเป็นคำขอที่ไม่อยู่ในอำนาจศาลปกครอง
- ▶ คดีหมายเลขแดงที่ อ.๑๒๖๖/๒๕๕๘ มีอาการเจ็บป่วยแต่ไม่ได้ยื่นใบลาต่อ ผู้บังคับบัญชา ถือเป็นการละทิ้งหน้าที่ อันเป็นความผิดวินัยอย่างร้ายแรง (ไล่ออก)

คำพิพากษา/คำสั่ง ศาลปกครองสูงสุด

▶ วินัย

- ▶ คำสั่งที่ ๓๐๖/๒๕๕๕
- ▶ คดีหมายเลขแดงที่ อ. ๓๕๕/๒๕๕๗
- ▶ คดีหมายเลขแดงที่ อ. ๑๒๖๖/๒๕๕๕
- ▶ คดีหมายเลขแดงที่ อบ. ๔/๒๕๖๐
- ▶ คดีหมายเลขแดงที่ อบ. ๑๒/๒๕๖๐
- ▶ คดีหมายเลขแดงที่ อบ. ๑๓/๒๕๕๕
- ▶ คดีหมายเลขแดงที่ อบ. ๒๓/๒๕๕๕
- ▶ คดีหมายเลขแดงที่ อบ. ๒๕/๒๕๖๒
- ▶ คดีหมายเลขแดงที่ อบ. ๒๖๘/๒๕๖๒
- ▶ คดีหมายเลขแดงที่ อบ. ๓๐/๒๕๖๔
- ▶ คดีหมายเลขแดงที่ อบ. ๓๕/๒๕๖๓
- ▶ คดีหมายเลขแดงที่ อบ. ๘๕/๒๕๖๓
- ▶ คดีหมายเลขแดงที่ อบ. ๑๔๒/๒๕๖๓
- ▶ คดีหมายเลขแดงที่ อบ. ๑๖๕/๒๕๖๔
- ▶ คดีหมายเลขแดงที่ อบ. ๑๘๗/๒๕๖๓
- ▶ คดีหมายเลขแดงที่ อบ. ๑๕๕/๒๕๖๒
- ▶ คดีหมายเลขแดงที่ อบ. ๒๐๑/๒๕๖๒

จบการบรรยาย

▶ พบกันใหม่...โอกาสหน้า

