

ด่วนที่สุด

ที่ กค (กวจ) ๐๔๐๕.๒/ว ๘๕๕



คณะกรรมการวินิจฉัยปัญหาการจัดซื้อ
จัดจ้างและการบริหารพัสดุภาครัฐ
กรมบัญชีกลาง
ถนนพระรามที่ ๖ กทม. ๑๐๔๐๐

๓๖ สิงหาคม ๒๕๖๔

เรื่อง อนุมัติยกเว้นและกำหนดแนวทางการปฏิบัติตามกฎกระทรวงกำหนดพัสดุและวิธีการจัดซื้อจัดจ้างพัสดุที่รัฐ
ต้องการส่งเสริมหรือสนับสนุน (ฉบับที่ ๒) พ.ศ. ๒๕๖๓

เรียน ปลัดกระทรวง อธิบดี อธิการบดี เลขาธิการ ผู้อำนวยการ ผู้บัญชาการ ผู้ว่าราชการจังหวัด ผู้ว่าราชการ
กรุงเทพมหานคร ผู้ว่าการ หัวหน้ารัฐวิสาหกิจ ผู้บริหารท้องถิ่น และหัวหน้าหน่วยงานอื่นของรัฐ

สิ่งที่ส่งมาด้วย คู่มือการปฏิบัติตามกฎกระทรวงกำหนดพัสดุและวิธีการจัดซื้อจัดจ้างพัสดุที่รัฐต้องการส่งเสริม
หรือสนับสนุน (ฉบับที่ ๒) พ.ศ. ๒๕๖๓

ตามที่กระทรวงการคลังได้ออกกฎกระทรวงกำหนดพัสดุและวิธีการจัดซื้อจัดจ้างพัสดุที่รัฐ
ต้องการส่งเสริมหรือสนับสนุน (ฉบับที่ ๒) พ.ศ. ๒๕๖๓ ซึ่งมีผลใช้บังคับตั้งแต่วันที่ ๒๒ ธันวาคม ๒๕๖๓
และคณะกรรมการวินิจฉัยปัญหาการจัดซื้อจัดจ้างและการบริหารพัสดุภาครัฐ (คณะกรรมการวินิจฉัย)
โดยได้รับมอบหมายจากคณะกรรมการนโยบายการจัดซื้อจัดจ้างและการบริหารพัสดุภาครัฐ ได้มีหนังสือ
ด่วนที่สุด ที่ กค (กวจ) ๐๔๐๕.๒/ว ๘๕ ลงวันที่ ๑๘ กุมภาพันธ์ ๒๕๖๔ แจ้งเวียนแนวทางปฏิบัติ
ตามกฎกระทรวงฯ จากการดำเนินการที่ผ่านมา กรมบัญชีกลางได้รับทราบปัญหาจากการออกกฎกระทรวงฯ
และหนังสือแจ้งเวียนแนวทางปฏิบัติดังกล่าว ดังนี้ ๑) การสมยอมกันในการเสนอราคาของผู้ประกอบการ
โดยเฉพาะในงานจ้างก่อสร้าง เนื่องจากกฎกระทรวงฯ และหนังสือแจ้งเวียนแนวทางปฏิบัติ กำหนดหลักเกณฑ์
ว่า หากมีผู้ประกอบการ SMEs ที่ขึ้นทะเบียนสินค้าหรืองานบริการตรงกับที่หน่วยงานของรัฐจะดำเนินการ
จัดซื้อจัดจ้าง ในจังหวัดที่หน่วยงานของรัฐผู้จัดซื้อจัดจ้างตั้งอยู่ไม่น้อยกว่า ๓ ราย ให้จัดซื้อจัดจ้างกับ
ผู้ประกอบการ SMEs ในจังหวัดที่หน่วยงานของรัฐตั้งอยู่ก่อน ทำให้ผู้ประกอบการรวมตัวกันไปขึ้นทะเบียน
เป็นผู้ประกอบการ SMEs กับสำนักงานส่งเสริมวิสาหกิจขนาดกลางและขนาดย่อม (สสว.) เพื่อให้ได้สิทธิ
ในการเชิญเข้ามามีข้อเสนอ ก่อน ประกอบกับการที่หน่วยงานของรัฐเองก็เชิญเฉพาะผู้ประกอบการรายเดิม
เข้ายื่นข้อเสนอ ทำให้ไม่เกิดการแข่งขันราคาอย่างเป็นธรรม ๒) การค้นหารายการสินค้าหรืองานบริการ
ที่ www.thaismegp.com ของ สสว. พบปัญหา คือ ในการรับขึ้นทะเบียนผู้ประกอบการ SMEs สสว. ไม่ได้
ให้ผู้ประกอบการ SMEs นำรายละเอียดของพัสดุที่ขายหรือรายละเอียดของงานที่รับจ้างมาระบุไว้ในเว็บไซต์
ทำให้หน่วยงานของรัฐไม่สามารถค้นหารายการสินค้าและงานบริการต่าง ๆ ได้ ๓) เนื่องจากการกำหนดหลักเกณฑ์
ดังกล่าวมีขั้นตอนที่ต้องปฏิบัติเพิ่มเติมซึ่งมีรายละเอียดค่อนข้างมากและมีความยุ่งยากซับซ้อน จึงทำให้
หน่วยงานของรัฐยังมีความไม่เข้าใจและไม่สามารถดำเนินการให้ถูกต้องได้ ประกอบกับในการประกาศใช้บังคับ
กฎกระทรวงฯ และหนังสือแจ้งเวียนแนวทางปฏิบัติตามกฎกระทรวงฯ มีหน่วยงานของรัฐหลายแห่งได้รับทราบ
หนังสือแจ้งเวียนแนวทางปฏิบัติภายหลังวันที่ ๑๘ กุมภาพันธ์ ๒๕๖๔ ทำให้หน่วยงานของรัฐดำเนินการจัดซื้อจัดจ้าง
ล่วงเลยมาถึงขั้นตอนการประกาศเชิญชวนหรือออกหนังสือเชิญชวน หรือประกาศผลผู้ชนะหรือผู้ได้รับการคัดเลือกแล้ว
โดยไม่ได้ปฏิบัติตามกฎกระทรวงฯ และหนังสือแจ้งเวียนแนวทางปฏิบัติ ส่งผลให้หน่วยงานของรัฐทำหนังสือ

/ขอ ...

ขออนุมัติผ่อนผันการไม่ปฏิบัติตามกฎกระทรวงฯ และหนังสือแจ้งเวียนแนวทางปฏิบัติดังกล่าวเป็นจำนวนมาก คณะกรรมการวินิจฉัย จึงได้มีหนังสือ ด่วนที่สุด ที่ กค (กวจ) ๐๔๐๕.๒/ว ๓๓๒ ลงวันที่ ๘ มิถุนายน ๒๕๖๔ ขออนุมัติผ่อนผันการไม่ปฏิบัติตามกฎกระทรวงฯ สำหรับการดำเนินการจัดซื้อจัดจ้างที่ได้ดำเนินการตั้งแต่วันที่ ๒๒ ธันวาคม ๒๕๖๓ ถึงวันที่ ๓๑ พฤษภาคม ๒๕๖๔ นั้น

คณะกรรมการวินิจฉัยปัญหาการจัดซื้อจัดจ้างและการบริหารพัสดุภาครัฐ (คณะกรรมการวินิจฉัย) โดยได้รับมอบหมายจากคณะกรรมการนโยบายการจัดซื้อจัดจ้างและการบริหารพัสดุภาครัฐ พิจารณาแล้วเห็นว่า เพื่อให้หน่วยงานของรัฐมีความเข้าใจและสามารถปฏิบัติตามเงื่อนไขที่กฎกระทรวงกำหนดพัสดุและวิธีการจัดซื้อจัดจ้างพัสดุที่รัฐต้องการส่งเสริมหรือสนับสนุน (ฉบับที่ ๒) พ.ศ. ๒๕๖๓ กำหนดไว้ จึงอาศัยอำนาจตามพระราชบัญญัติการจัดซื้อจัดจ้างและการบริหารพัสดุภาครัฐ พ.ศ. ๒๕๖๐ มาตรา ๒๔ วรรคหนึ่ง (๖) ประกอบมาตรา ๒๙ วรรคหนึ่ง (๔) และ (๗) ขอนุมัติยกเว้นการปฏิบัติตามกฎกระทรวงฯ และกำหนดแนวทางปฏิบัติตามกฎกระทรวงฯ ดังนี้

๑. ยกเว้นการดำเนินการตามกฎกระทรวงฯ ในกรณีดังต่อไปนี้

- ๑.๑ ข้อ ๗ (๒) (ก) ๑) ๒)
- ๑.๒ ข้อ ๗ วรรคสอง
- ๑.๓ ข้อ ๒๗/๓ (๒) (ข) และวรรคสอง
- ๑.๔ ข้อ ๒๗/๓ (๓)
- ๑.๕ ข้อ ๒๗/๓ วรรคสอง

๒. ยกเลิกหนังสือคณะกรรมการวินิจฉัยปัญหาการจัดซื้อจัดจ้างและการบริหารพัสดุภาครัฐ ด่วนที่สุด ที่ กค (กวจ) ๐๔๐๕.๒/ว ๘๙ ลงวันที่ ๑๘ กุมภาพันธ์ ๒๕๖๔ โดยให้ปฏิบัติตามคู่มือการปฏิบัติตามกฎกระทรวงกำหนดพัสดุและวิธีการจัดซื้อจัดจ้างพัสดุที่รัฐต้องการส่งเสริมหรือสนับสนุน (ฉบับที่ ๒) พ.ศ. ๒๕๖๓ รายละเอียดปรากฏตามสิ่งที่ส่งมาด้วย

๓. หนังสือเวียนฉบับนี้ให้มีผลใช้บังคับกับการจัดซื้อจัดจ้างที่ได้เผยแพร่ประกาศและเอกสารเชิญชวน หรือหนังสือเชิญชวน ตั้งแต่วันที่ ๑ กันยายน ๒๕๖๔ เป็นต้นไป

จึงเรียนมาเพื่อโปรดทราบ และแจ้งให้หน่วยงานในสังกัดและเจ้าหน้าที่ที่เกี่ยวข้องถือปฏิบัติต่อไป

ขอแสดงความนับถือ



(นายประภาศ คงเอียด)

อธิบดีกรมบัญชีกลาง

ปฏิบัติราชการแทนปลัดกระทรวงการคลัง

ประธานกรรมการวินิจฉัย

กองการพัสดุภาครัฐ

ฝ่ายเลขานุการ

โทร. ๐ ๒๑๒๗ ๗๐๐๐ ต่อ ๔๕๕๓

โทรสาร ๐ ๒๑๒๗ ๗๑๕๕ - ๖

คู่มือ

การปฏิบัติตามกฎกระทรวงกำหนดพัสดุ
และวิธีการจัดซื้อจัดจ้างพัสดุ
ที่รัฐต้องการส่งเสริมหรือสนับสนุน
(ฉบับที่ ๒) พ.ศ. ๒๕๖๓

แนบท้ายหนังสือคณะกรรมการวินิจฉัยปัญหาการซื้อจัดจ้างและการบริหารพัสดุภาครัฐ
ด่วนที่สุด ที่ กค (กวจ) ๐๔๐๕.๒/ว ๘๔๕
ลงวันที่ ๓๑ สิงหาคม ๒๕๖๔

สารบัญ

เรื่อง	หน้า
เจตนารมณ์ของการออกกฎกระทรวงกำหนดพัสดุ และวิธีการจัดซื้อจัดจ้างพัสดุที่รัฐต้องการส่งเสริมหรือสนับสนุน (ฉบับที่ ๒) พ.ศ. ๒๕๖๓	๑
การเตรียมการ	๒
การดำเนินการ	๒
การจัดซื้อ	๒
- การจัดทำร่างขอบเขตของงาน หรือกำหนดรายละเอียดคุณลักษณะเฉพาะของพัสดุ	๒
- การตรวจสอบรายการสินค้าหรืองานบริการและรายชื่อผู้ประกอบการ SMEs	๓
- การจัดซื้อโดยวิธีคัดเลือก	๓
- การจัดซื้อโดยวิธีประกวดราคาอิเล็กทรอนิกส์	๕
การจัดจ้างก่อสร้าง	๖
- การจัดทำแบบรูปรายการงานก่อสร้าง	๖
- การกำหนดเงื่อนไขและคุณสมบัติของผู้ยื่นข้อเสนอ	๗
- การตรวจสอบรายการสินค้าหรืองานบริการและรายชื่อผู้ประกอบการ SMEs	๗
- การจัดจ้างก่อสร้างโดยวิธีคัดเลือก	๗
- การจัดจ้างก่อสร้างโดยวิธีประกวดราคาอิเล็กทรอนิกส์	๘
การจัดจ้างที่มีใช้งานก่อสร้าง	๙
- การจัดทำร่างขอบเขตของงานและการกำหนดเงื่อนไข และคุณสมบัติของผู้ยื่นข้อเสนอ	๙
- การกำหนดเงื่อนไขและคุณสมบัติของผู้ยื่นข้อเสนอ	๑๐
- การตรวจสอบรายการสินค้าหรืองานบริการและรายชื่อผู้ประกอบการ SMEs	๑๐
- การจัดจ้างโดยวิธีคัดเลือก	๑๐
- การจัดจ้างโดยวิธีประกวดราคาอิเล็กทรอนิกส์	๑๑
การกำหนดเงื่อนไขเอกสารประกวดราคากรณีการให้แต้มต่อ	๑๒
การต่อรองราคากรณีผู้ประกอบการ SMEs เสนอราคาเกินวงเงินงบประมาณที่จะจัดซื้อจัดจ้าง	๑๒
การบริหารสัญญาและการตรวจรับพัสดุ	๑๓
กรณีการจัดซื้อจัดจ้างครั้งหนึ่งที่มีวงเงินไม่เกิน ๕๐๐,๐๐๐ บาท	๑๔
การให้สัตยาบัน	๑๔
แนวทางการดำเนินการตามกฎหมายกระทรวงฯ ในหมวด ๒ ข้อ ๖ (๒) และ (๔)	๑๔
แนวทางการดำเนินการตามกฎหมายกระทรวงฯ ในหมวด ๗/๒ การจัดซื้อจัดจ้างพัสดุที่เป็นมิตรกับสิ่งแวดล้อม	๑๕
ภาคผนวก ๑	
ภาคผนวก ๒	
ภาคผนวก ๓	
ภาคผนวก ๔	

๑. เจตนารมณ์ของการออกกฎกระทรวงกำหนดพัสดุและวิธีการจัดซื้อจัดจ้างพัสดุที่รัฐต้องการส่งเสริมหรือสนับสนุน (ฉบับที่ ๒) พ.ศ. ๒๕๖๓

เจตนารมณ์ของการส่งเสริมหรือสนับสนุนตามกฎหมายกระทรวงฯ มี ๒ กรณี ได้แก่

๑.๑ ส่งเสริมการจัดซื้อจัดจ้างกับผู้ประกอบวิสาหกิจขนาดกลางและขนาดย่อม (SMEs)

โดยให้หน่วยงานของรัฐจัดซื้อจัดจ้างพัสดุจากผู้ประกอบการ SMEs ตามรายการสินค้าหรือบริการที่มีรายชื่อตามที่สำนักงานส่งเสริมวิสาหกิจขนาดกลางและขนาดย่อม (สสว.) ได้ขึ้นบัญชีไว้ โดยให้ใช้เงินงบประมาณจัดซื้อจัดจ้างพัสดุดังกล่าวไม่น้อยกว่าร้อยละ ๓๐ ของงบประมาณในการจัดซื้อจัดจ้างพัสดุที่อยู่ในบัญชีรายชื่อผู้ประกอบการ SMEs ซึ่งการส่งเสริมหรือสนับสนุนแบ่งออกเป็น ๒ ลักษณะ ได้แก่

๑.๑.๑ การส่งเสริมหรือสนับสนุนผู้ประกอบการ SMEs ในเชิงพื้นที่ โดยพิจารณา ดังนี้

๑.๑.๑.๑ กรณีที่หน่วยจัดซื้อจัดจ้างซึ่งเป็นหน่วยที่ได้รับงบประมาณและเป็นผู้ใช้พัสดุนั้นเอง ให้พิจารณาผู้ประกอบการ SMEs ในพื้นที่ของหน่วยที่ได้รับการจัดสรรงบประมาณนั้น

๑.๑.๑.๒ กรณีที่หน่วยจัดซื้อจัดจ้างเป็นหน่วยที่ได้รับการจัดสรรงบประมาณ และเมื่อได้พัสดุแล้ว หน่วยจัดซื้อจัดจ้างจะต้องจัดสรรพัสดุไปให้ผู้ใช้พัสดุซึ่งอยู่ต่างพื้นที่ ให้พิจารณาผู้ประกอบการ SMEs ในพื้นที่ของหน่วยที่ได้รับการจัดสรรงบประมาณ

๑.๑.๑.๓ กรณีที่หน่วยจัดซื้อจัดจ้างไม่ใช่หน่วยที่ได้รับการจัดสรรงบประมาณ เป็นเพียงผู้ดำเนินการจัดซื้อจัดจ้างแทนหน่วยที่ได้รับการจัดสรรงบประมาณแห่งอื่น โดยเมื่อจัดซื้อจัดจ้างแล้ว หน่วยจัดซื้อจัดจ้างต้องจัดสรรพัสดุไปให้กับหน่วยที่ได้รับการจัดสรรงบประมาณนั้น ๆ ให้พิจารณาผู้ประกอบการ SMEs ในพื้นที่ของหน่วยที่ได้รับการจัดสรรงบประมาณ

๑.๑.๑.๔ กรณีที่หน่วยจัดซื้อจัดจ้างเป็นหน่วยที่ได้รับการจัดสรรงบประมาณ แต่ต้องจัดซื้อจัดจ้างพัสดุเพื่อไปใช้ในพื้นที่ยื่นซึ่งไม่ใช่ที่ตั้งที่หน่วยจัดซื้อจัดจ้างตั้งอยู่ ให้พิจารณาผู้ประกอบการ SMEs ในพื้นที่ที่จะไปใช้พัสดุนั้น

๑.๑.๒ การให้แต้มต่อด้านราคากับผู้ประกอบการ SMEs ให้พิจารณากรณีการเสนอราคาสูงกว่าราคาต่ำสุดของผู้เสนอราคารายอื่นไม่เกินร้อยละ ๑๐

๑.๒ ส่งเสริมการจัดซื้อจัดจ้างพัสดุที่ผลิตภายในประเทศ

เป็นการส่งเสริมหรือสนับสนุนให้ใช้สินค้าที่ผลิตภายในประเทศ และการให้แต้มต่อแก่ผู้ประกอบการไทยในการเสนอราคาสูงกว่าราคาต่ำสุดของผู้ประกอบการต่างประเทศไม่เกินร้อยละ ๓ โดยกำหนดงานออกเป็น ๓ ประเภท ดังนี้

๑.๒.๑ กรณีการจัดซื้อ ให้หน่วยงานของรัฐจัดซื้อพัสดุที่ผลิตภายในประเทศ

๑.๒.๒ กรณีการจัดจ้างงานก่อสร้าง ให้หน่วยงานของรัฐกำหนดรายละเอียดในแบบรูปรายการงานก่อสร้างว่า ให้ใช้พัสดุส่งเสริมการผลิตภายในประเทศไม่น้อยกว่าร้อยละ ๖๐ ของพัสดุที่จะใช้ในงานก่อสร้าง โดยใช้เหล็กหรือเหล็กกล้าที่เป็นพัสดุส่งเสริมการผลิตภายในประเทศก่อน ซึ่งต้องไม่น้อยกว่าร้อยละ ๙๐ ของปริมาณเหล็กหรือเหล็กกล้าที่ใช้ในงานก่อสร้างทั้งหมดในครั้งนั้น หากการใช้เหล็กหรือเหล็กกล้าแล้ว ยังไม่ครบร้อยละของมูลค่าที่กำหนดให้ใช้พัสดุส่งเสริมการผลิตภายในประเทศ ให้หน่วยงานของรัฐใช้พัสดุส่งเสริมการผลิตภายในประเทศประเภทอื่นเพื่อให้ครบร้อยละ ๖๐

๑.๒.๓ กรณีงานจ้างที่มีชิ้นงานจ้างก่อสร้าง ให้หน่วยงานของรัฐกำหนดในขอบเขตของงานหรือรายละเอียดคุณลักษณะเฉพาะของพัสดุที่จะใช้ในงานจ้างว่า “ให้ใช้พัสดุส่งเสริมการผลิตภายในประเทศไม่น้อยกว่าร้อยละ ๖๐ ของพัสดุที่จะใช้ในงานจ้าง”

หลักการดังกล่าวข้างต้นใช้บังคับสำหรับการจัดซื้อ การจัดจ้างก่อสร้าง การจ้างที่มีชิ้นงานก่อสร้าง และการเช่าสิ่งสาธารณทรัพย์ แต่ไม่ใช้กับการจ้างที่ปรึกษา และการจ้างออกแบบหรือควบคุมงานก่อสร้าง

๒. ปัญหาการสมยอมกันในการเสนอราคา

เนื่องจากได้รับเรื่องร้องเรียนว่า กรณีที่กฎกระทรวงฯ กำหนดหลักเกณฑ์ว่า หากมีผู้ประกอบการ SMEs ที่ขึ้นทะเบียนสินค้าหรืองานบริการตรงกับที่หน่วยงานของรัฐจะดำเนินการจัดซื้อจัดจ้าง ในจังหวัดที่หน่วยงานของรัฐ ผู้จัดซื้อจัดจ้างตั้งอยู่ไม่น้อยกว่า ๓ ราย ให้จัดซื้อจัดจ้างกับผู้ประกอบการ SMEs ในจังหวัดที่หน่วยงานของรัฐ ตั้งอยู่ก่อน โดยในงานจ้างก่อสร้าง จังหวัดที่ไม่มีผู้ประกอบการ SMEs แต่ต่อมาได้มีการรวมตัวกันของผู้ประกอบการ ไปดำเนินการขึ้นทะเบียนเป็นผู้ประกอบการ SMEs เพื่อให้เกิดสิทธิภายในกลุ่มของตนเองในการเชิญ เข้ามายื่นข้อเสนอ ก่อน จึงเป็นการสมยอมกันเพื่อให้เกิดสิทธิ์ดังกล่าว ก่อให้เกิดการแข่งขันที่ไม่เป็นธรรม ดังนั้น เพื่อเป็นการแก้ไขปัญหาดังกล่าวจึงแก้ไขโดยให้เปลี่ยนจากเดิม “ให้เชิญผู้ประกอบการ SMEs เข้ามาเสนอราคาโดยวิธีคัดเลือกไม่น้อยกว่า ๓ ราย” เป็น “ให้เชิญผู้ประกอบการ SMEs เข้ามาเสนอราคา โดยวิธีคัดเลือกไม่น้อยกว่า ๖ ราย”

๓. การเตรียมการ

การคำนวณงบประมาณร้อยละ ๓๐ ของงบประมาณในการจัดซื้อจัดจ้างพัสดุที่อยู่ในบัญชีรายชื่อผู้ประกอบการ SMEs ให้หน่วยงานของรัฐคำนวณจากงบประมาณของรายการที่ได้รับการจัดสรรงบประมาณ สำหรับการจัดซื้อจัดจ้าง ณ วันที่ได้รับการจัดสรรงบประมาณทุกครั้ง โดยให้หน่วยงานของรัฐนำรายการพัสดุที่จะจัดซื้อจัดจ้างไปตรวจสอบที่ www.thaismegp.com ว่ารายการพัสดุที่จะจัดซื้อจัดจ้างดังกล่าวตรงกับรายการสินค้าหรือบริการที่ สสว. ได้ขึ้นทะเบียนไว้หรือไม่ และรายการพัสดุที่ตรงกับการขึ้นทะเบียนนั้นมีจำนวนกี่รายการ เป็นมูลค่าเท่าใด เพื่อนำข้อมูลดังกล่าวไปจัดทำแผนการจัดซื้อจัดจ้างกับผู้ประกอบการ SMEs และนำข้อมูลไปกำหนดไว้ในตารางภาคผนวก ๑ ที่แนบท้ายต่อไป

ตัวอย่างการคำนวณ

รายการพัสดุที่หน่วยงานของรัฐจะจัดซื้อจัดจ้างในปีงบประมาณนั้นมีทั้งหมดจำนวน ๑๐๐ รายการ งบประมาณรวม ๕๐๐ ล้านบาท เมื่อหน่วยงานของรัฐดำเนินการตรวจสอบแล้วปรากฏว่า มีรายการพัสดุที่หน่วยงานของรัฐประสงค์จะจัดซื้อจัดจ้างอยู่ในบัญชีรายการพัสดุและบัญชีรายชื่อผู้ประกอบการ SMEs จำนวน ๕ รายการ งบประมาณที่ต้องใช้ในการจัดซื้อจัดจ้าง ๕ รายการดังกล่าว เป็นเงิน ๑๐ ล้านบาท ให้หน่วยงานของรัฐจัดซื้อจัดจ้างพัสดุกับผู้ประกอบการ SMEs ไม่น้อยกว่าร้อยละ ๓๐ ของงบประมาณ ๑๐ ล้านบาท หน่วยงานของรัฐต้องจัดซื้อจัดจ้างพัสดุกับผู้ประกอบการ SMEs ไม่น้อยกว่า ๓ ล้านบาท

ซึ่งพัสดุ ๕ รายการที่อยู่ในบัญชีรายการพัสดุและบัญชีรายชื่อ SMEs ดังกล่าวนั้น หน่วยงานของรัฐสามารถเลือกซื้อหรือจ้างรายการใดรายการหนึ่ง หรือหลายรายการ โดยต้องไม่น้อยกว่ามูลค่า ๓ ล้านบาท ก็ได้

๔. การดำเนินการ

๔.๑ การจัดซื้อ

๔.๑.๑ การจัดทำร่างขอบเขตของงานหรือกำหนดรายละเอียดคุณลักษณะเฉพาะของพัสดุ

๔.๑.๑.๑ ให้หน่วยงานของรัฐดำเนินการจัดทำร่างขอบเขตของงานหรือกำหนดรายละเอียดคุณลักษณะเฉพาะของพัสดุตามวัตถุประสงค์การใช้งาน และเป็นพัสดุที่ผลิตภายในประเทศ

๔.๑.๑.๒ กรณีที่พัสดุที่หน่วยงานของรัฐต้องการใช้งานเป็นพัสดุที่ไม่มีผลิตภายในประเทศ หน่วยงานของรัฐสามารถกำหนดรายละเอียดคุณลักษณะเฉพาะของพัสดุได้ตามวัตถุประสงค์การใช้งาน โดยไม่ต้องกำหนดว่าเป็นพัสดุที่ผลิตภายในประเทศ กรณีนี้ไม่ต้องขออนุมัติจากหัวหน้าหน่วยงานของรัฐ หรือผู้มีอำนาจเหนือขึ้นไปหนึ่งชั้น

๔.๑.๑.๓ ในกรณีที่พัสดุที่หน่วยงานของรัฐต้องการใช้งานเป็นพัสดุที่มีผลิตภายในประเทศ แต่ไม่เพียงพอต่อความต้องการในประเทศ หรือมีผู้ประกอบการเข้ายื่นข้อเสนอจำนวนน้อยราย หรือมีความจำเป็น จะต้องมีการใช้พัสดุที่ผลิตจากต่างประเทศหรือนำเข้าพัสดุจากต่างประเทศ ให้หน่วยงานของรัฐจัดทำรายละเอียด คุณลักษณะเฉพาะตามวัตถุประสงค์การใช้งาน และเสนอหัวหน้าหน่วยงานของรัฐพิจารณา โดยจะเสนอ ไปพร้อมกับขั้นตอนขอความเห็นชอบรายงานขอซื้อของจ้างก็ได้ ในกรณีดังนี้

(๑) เป็นการจัดหาอะไหล่ที่มีความจำเป็นจะต้องระบุคุณลักษณะเฉพาะ และจำเป็นต้องนำเข้าจากต่างประเทศ

(๒) กรณีมีความจำเป็นจะต้องมีการใช้พัสดุที่ผลิตหรือนำเข้าจากต่างประเทศ ซึ่งเป็นการจัดหาครั้งหนึ่งที่มีวงเงินไม่เกิน ๒ ล้านบาท หรือราคาพัสดุที่นำเข้าจากต่างประเทศมีราคาต่อหน่วย ไม่เกิน ๒ ล้านบาท

กรณีนอกจากวรรคหนึ่ง (๑) และ (๒) ให้เสนอผู้มีอำนาจเหนือขึ้นไปหนึ่งชั้นเพื่ออนุมัติ กรณีตามวรรคหนึ่ง (๒) หากพิจารณาแล้วสามารถแยกราคาต่อหน่วยได้ว่า ราคาต่อหน่วยไม่เกิน ๒ ล้านบาท กรณีนี้แม้วงเงินรวมทั้งสัญญาจะเกิน ๒ ล้านบาท ถ้าเข้ากรณีใดกรณีหนึ่ง ให้ขออนุมัติต่อหัวหน้าหน่วยงานของรัฐ แต่หากไม่สามารถแยกราคาต่อหน่วยได้ ก็ให้พิจารณาจาก มูลค่าของสัญญา ถ้าไม่เกิน ๒ ล้านบาท ให้ขออนุมัติต่อหัวหน้าหน่วยงานของรัฐ

๔.๑.๒ การตรวจสอบรายการสินค้าหรืองานบริการและรายชื่อผู้ประกอบการ SMEs

เมื่อดำเนินการกำหนดรายละเอียดตามข้อ ๔.๑.๑ แล้ว ให้หน่วยงานของรัฐนำรายละเอียด คุณลักษณะเฉพาะของพัสดุที่ประสงค์จะจัดซื้อขึ้นไปตรวจสอบที่ www.thaismegp.com ว่า พักตร์ที่หน่วยงานของรัฐ ต้องการจัดซื้อนั้นมีผู้ประกอบการ SMEs มาขึ้นทะเบียนสินค้าไว้ตรงตามรายละเอียดคุณลักษณะเฉพาะของพัสดุ ที่หน่วยงานของรัฐกำหนดไว้หรือไม่ โดยการค้นหารายชื่อผู้ประกอบการ SMEs ให้ดูว่ารายละเอียดคุณลักษณะ เฉพาะของพัสดุ (Spec) ที่ผู้ประกอบการ SMEs ที่ได้ขึ้นทะเบียนไว้กับ สสว. นั้นตรงกับความต้องการ ของหน่วยงานของรัฐที่ต้องการจัดซื้อ จากนั้นให้ดำเนินการดังนี้

๔.๑.๒.๑ หากตรวจสอบแล้วไม่พบว่ามีสินค้าที่มีรายละเอียดคุณลักษณะเฉพาะของพัสดุตรงกับ ความต้องการของหน่วยงานของรัฐที่ต้องการจัดซื้อ กรณีนี้ก็ไม่ต้องจัดซื้อพัสดุดังกล่าวกับผู้ประกอบการ SMEs

๔.๑.๒.๒ หากตรวจสอบแล้วพบว่ามีสินค้าที่มีรายละเอียดคุณลักษณะเฉพาะของพัสดุตรงกับ ความต้องการของหน่วยงานของรัฐที่ต้องการจัดซื้อ ให้ดำเนินการดังนี้

(๑) กรณีที่สินค้านี้มีผู้ประกอบการ SMEs นำสินค้ามาขึ้นทะเบียนไว้ และมีตั้งแต่ ๖ รายขึ้นไป ให้หน่วยงานของรัฐดำเนินการจัดซื้อโดยวิธีคัดเลือกกับผู้ประกอบการ SMEs ก่อน

(๒) กรณีที่สินค้านี้มีผู้ประกอบการ SMEs นำสินค้ามาขึ้นทะเบียนไว้ แต่มีน้อยกว่า ๖ ราย ให้หน่วยงานของรัฐดำเนินการจัดซื้อตามวิธีการที่กำหนดในพระราชบัญญัติการจัดซื้อ จัดจ้างและการบริหารพัสดุภาครัฐ พ.ศ. ๒๕๖๐

๔.๑.๓ การจัดซื้อโดยวิธีคัดเลือก

เมื่อดำเนินการตามข้อ ๔.๑.๒ แล้ว ให้หน่วยงานของรัฐจัดทำหนังสือเชิญชวน พร้อมทั้ง ส่งรายละเอียดคุณลักษณะเฉพาะหรือร่างขอบเขตของงานไปให้ผู้ประกอบการ SMEs ด้วย โดยให้ดำเนินการดังนี้

๔.๑.๓.๑ หากกรณีปรากฏว่า ในจังหวัดที่หน่วยจัดซื้อตั้งอยู่หรือจังหวัดที่พื้นที่ที่จะใช้พัสดุ มีรายชื่อผู้ประกอบการ SMEs และมีไม่น้อยกว่า ๖ ราย ให้จัดซื้อจากผู้ประกอบการ SMEs ที่หน่วยจัดซื้อตั้งอยู่ หรืออยู่ในพื้นที่ที่จะใช้พัสดุก่อน โดยเชิญไม่น้อยกว่า ๖ ราย เข้ามาเสนอราคา

ตัวอย่าง

(๑) หน่วยงานของรัฐตั้งอยู่ในจังหวัด ก. มีความประสงค์จะจัดซื้อโต๊ะสำนักงาน เมื่อตรวจสอบรายชื่อแล้วพบว่า จังหวัด ก. มีรายชื่อผู้ประกอบการ SMEs ที่อยู่ในจังหวัด ก. จำนวน ๘ ราย ให้เชิญชวนผู้ประกอบการ SMEs จำนวน ๘ รายดังกล่าวเข้ามาเสนอราคา โดยใช้วิธีคัดเลือก โดยเชิญไม่น้อยกว่า ๖ ราย

(๒) หน่วยงานของรัฐตั้งอยู่ในจังหวัด ก. มีความประสงค์จะจัดซื้อโต๊ะสำนักงาน เมื่อตรวจสอบรายชื่อแล้วพบว่า จังหวัด ก. ไม่มีรายชื่อผู้ประกอบการ SMEs ที่อยู่ในจังหวัด ก. หรือมีแต่ไม่ถึง ๖ ราย ให้ดำเนินการตามข้อ ๔.๑.๓.๒ ต่อไป

๔.๑.๓.๒ หากกรณีปรากฏว่า ในจังหวัดที่หน่วยจัดซื้อตั้งอยู่หรือจังหวัดที่พื้นที่ที่จะใช้พัสดุ ไม่มีรายชื่อผู้ประกอบการ SMEs หรือมีแต่น้อยกว่า ๖ ราย ให้ตรวจสอบบัญชีรายการพัสดุและบัญชีรายชื่อของ สสว. ทุกจังหวัดว่า พักตร์ที่ประสงค์จะจัดซื้อนั้นมีรายชื่อผู้ประกอบการ SMEs หรือไม่ หากทุกจังหวัดในบัญชีรายการพัสดุและบัญชีรายชื่อของ สสว. มีรายชื่อผู้ประกอบการ SMEs ไม่น้อยกว่า ๖ ราย ให้จัดซื้อจากผู้ประกอบการ SMEs ที่มีรายชื่อนั้น โดยเชิญไม่น้อยกว่า ๖ ราย เข้ามาเสนอราคา

หากในจังหวัดที่หน่วยจัดซื้อตั้งอยู่หรือจังหวัดที่พื้นที่ที่จะใช้พัสดุ มีรายชื่อผู้ประกอบการ SMEs น้อยกว่า ๖ ราย ให้หน่วยจัดซื้อเชิญชวนผู้ประกอบการ SMEs ที่มีรายชื่ออยู่ในจังหวัดที่หน่วยจัดซื้อตั้งอยู่หรือจังหวัดที่พื้นที่ที่จะใช้พัสดุ ให้เชิญในจังหวัดที่หน่วยจัดซื้อตั้งอยู่หรือจังหวัดที่พื้นที่ที่จะใช้พัสดุก่อน แล้วจึงพิจารณาจังหวัดอื่น ๆ ต่อไป แต่หากในจังหวัดที่หน่วยจัดซื้อตั้งอยู่หรือจังหวัดที่พื้นที่ที่จะใช้พัสดุไม่มีรายชื่อผู้ประกอบการ SMEs ให้เชิญผู้ประกอบการ SMEs ที่มีรายชื่ออยู่ในจังหวัดอื่น ๆ โดยเชิญไม่น้อยกว่า ๖ ราย

ตัวอย่าง

(๑) หน่วยงานของรัฐที่ดำเนินการจัดซื้อจัดจ้าง ตั้งอยู่ในจังหวัด ก. จะจัดซื้อโต๊ะสำนักงาน เมื่อดำเนินการตามข้อ ๔.๑.๓.๑ พบว่า จังหวัด ก. มีรายชื่อผู้ประกอบการ SMEs ที่อยู่ในจังหวัด ก. จำนวน ๔ ราย ให้เชิญชวนผู้ประกอบการจาก ๔ รายดังกล่าวเข้ามาเสนอราคา และให้เชิญผู้ประกอบการ SMEs จากจังหวัดอื่น ๆ เข้ามาเสนอราคา โดยเชิญไม่น้อยกว่า ๖ ราย

(๒) หน่วยงานของรัฐที่ดำเนินการจัดซื้อจัดจ้าง ตั้งอยู่ในจังหวัด ก. จะจัดซื้อโต๊ะสำนักงาน เมื่อดำเนินการตรวจสอบรายชื่อแล้วพบว่า จังหวัด ก. ไม่มีรายชื่อผู้ประกอบการ SMEs ที่อยู่ในจังหวัด ก. ให้เชิญชวนผู้ประกอบการ SMEs จากจังหวัดอื่น ๆ เข้ามาเสนอราคาด้วย โดยเชิญไม่น้อยกว่า ๖ ราย

๔.๑.๓.๓ หากกรณีไม่เป็นไปตามข้อ ๔.๑.๓.๑ และข้อ ๔.๑.๓.๒ ให้หน่วยจัดซื้อดำเนินการจัดซื้อตามวิธีการที่กำหนดในพระราชบัญญัติฯ หากหน่วยจัดซื้อ ดำเนินการจัดซื้อโดยวิธีประกวดราคาอิเล็กทรอนิกส์ (Electronic Bidding : e - bidding) และใช้เกณฑ์ราคาในการพิจารณาคัดเลือกผู้ชนะ หากผู้ยื่นข้อเสนอซึ่งเป็นผู้ประกอบการ SMEs เสนอราคาสูงกว่าราคาต่ำสุดของผู้เสนอราคารายอื่นไม่เกินร้อยละ ๑๐ ให้จัดซื้อจากผู้ประกอบการ SMEs ดังกล่าว โดยจัดเรียงลำดับผู้เสนอราคาซึ่งเป็นผู้ประกอบการ SMEs ซึ่งเสนอราคาสูงกว่าราคาต่ำสุดของผู้เสนอราคารายอื่นไม่เกินร้อยละ ๑๐ ที่จะเรียกมาทำสัญญาไม่เกิน ๓ ราย

ตัวอย่าง

การเสนอราคาครั้งนี้มีผู้เสนอราคา ๕ ราย ได้แก่ บริษัท ก. บริษัท ข. บริษัท ค. ห้างหุ้นส่วนจำกัด A. และห้างหุ้นส่วนจำกัด B. โดยห้างหุ้นส่วนจำกัด A. และห้างหุ้นส่วนจำกัด B. เป็นผู้ประกอบการ SMEs และบริษัท ก. บริษัท ข. และบริษัท ค. เป็นผู้ประกอบการทั่วไป ซึ่งผู้เสนอราคาแต่ละรายเสนอราคาดังนี้

บริษัท ก. ๕,๐๐๐,๐๐๐ บาท

บริษัท ข. ๕,๒๐๐,๐๐๐ บาท

บริษัท ค. ๕,๒๕๐,๐๐๐ บาท

ห้างหุ้นส่วนจำกัด A. ๕,๓๐๐,๐๐๐

ห้างหุ้นส่วนจำกัด B. ๕,๔๐๐,๐๐๐ บาท

พิจารณาได้ว่า ในการเสนอราคาครั้งนี้ ห้างหุ้นส่วนจำกัด A. และห้างหุ้นส่วนจำกัด B. ซึ่งเป็นผู้ประกอบการ SMEs ได้เสนอราคาสูงกว่าผู้เสนอราคารายอื่นที่เสนอราคาต่ำสุดแต่ไม่เกินร้อยละ ๑๐ ดังนั้น ในการเสนอราคาครั้งนี้ จึงพิจารณาให้ห้างหุ้นส่วนจำกัด A. เป็นผู้เสนอราคารายต่ำสุดลำดับที่ ๑ ห้างหุ้นส่วนจำกัด B. เป็นผู้เสนอราคารายต่ำสุดลำดับที่ ๒ และบริษัท ก. เป็นผู้เสนอราคารายต่ำสุดลำดับที่ ๓

๔.๑.๓.๔ ให้หน่วยงานของรัฐรายงานผลการจัดซื้อจัดจ้างกับผู้ประกอบการ SMEs ไปยัง สสว. ภายใน ๖๐ วัน นับถัดจากวันสิ้นปีงบประมาณ (ตามภาคผนวก ๑)

สำหรับหน่วยงานของรัฐที่มีหน่วยงานย่อย ให้รายงานไปที่หน่วยงานต้นสังกัด และให้หน่วยงานต้นสังกัดรายงานในภาพรวมทั้งหน่วยงานของรัฐไปยัง สสว.

ตัวอย่าง

กรม ข. มีหน่วยงานในสังกัดที่ตั้งอยู่ในต่างจังหวัด ให้หน่วยงานในสังกัดสรุปผลการจัดซื้อจัดจ้างกับผู้ประกอบการ SMEs ไปยังส่วนกลาง เพื่อให้กรม ข. จัดทำรายงานการจัดซื้อจัดจ้างกับผู้ประกอบการ SMEs ในภาพรวมของกรม ข. ไปยัง สสว.

๔.๑.๔ การจัดซื้อโดยวิธีประกวดราคาอิเล็กทรอนิกส์

๔.๑.๔.๑ ให้หน่วยงานของรัฐนำรายละเอียดคุณลักษณะเฉพาะตามข้อ ๔.๑.๑.๑ ไปตรวจสอบที่ www.mit.fti.or.th ของสภาอุตสาหกรรมแห่งประเทศไทย ว่าพัสดุดังกล่าวมีผู้ประกอบการมาขึ้นทะเบียนว่าเป็นพัสดุที่ผลิตภายในประเทศหรือไม่ หากกรณีปรากฏดังนี้

(๑) มีผู้ประกอบการที่ได้รับการรับรองและออกเครื่องหมายสินค้าที่ผลิตภายในประเทศไทย (Made in Thailand) ตั้งแต่ ๖ รายขึ้นไป ให้กำหนดในรายละเอียดคุณลักษณะเฉพาะว่าเป็นพัสดุที่ผลิตภายในประเทศ ที่ได้รับการรับรองจากสภาอุตสาหกรรมแห่งประเทศไทย

(๒) ไม่มีผู้ประกอบการที่ได้รับการรับรองและออกเครื่องหมายสินค้าที่ผลิตภายในประเทศไทย (Made in Thailand) หรือมีแต่น้อยกว่า ๖ ราย ให้กำหนดในรายละเอียดคุณลักษณะเฉพาะว่าเป็นพัสดุที่ผลิตภายในประเทศ เว้นแต่เป็นกรณีตามข้อ ๔.๑.๑.๒ หรือกรณีที่หน่วยงานของรัฐได้ดำเนินการตามข้อ ๔.๑.๑.๓ แล้ว

๔.๑.๔.๒ การกำหนดเงื่อนไขในเอกสารประกวดราคาซื้อด้วยวิธีประกวดราคาอิเล็กทรอนิกส์ดังนี้

(๑) ให้หน่วยงานของรัฐตรวจรายชื่อผู้ประกอบการที่ได้รับการรับรองและออกเครื่องหมายสินค้าที่ผลิตภายในประเทศไทย (Made in Thailand) ได้ที่ www.mit.fti.or.th ของสภาอุตสาหกรรมแห่งประเทศไทย หากปรากฏว่า มีผู้ประกอบการที่ได้รับการรับรองและออกเครื่องหมายสินค้าที่ผลิตภายในประเทศไทย (Made in Thailand) ตั้งแต่ ๖ รายขึ้นไป ให้เพิ่มเงื่อนไขในเอกสารประกวดราคาซื้อฯ ส่วนที่ ๒ ดังนี้ “ข้อ ๓.๒ สำเนาหนังสือรับรองสินค้า Made in Thailand ของสภาอุตสาหกรรมแห่งประเทศไทย”

(๒) กำหนดเงื่อนไขในเอกสารประกวดราคาซื้อฯ ส่วนที่ ๒ ดังนี้ “ข้อ ๓.๒ สำเนาใบขึ้นทะเบียนผู้ประกอบการวิสาหกิจขนาดกลางและขนาดย่อม (SMEs) (ถ้ามี)”

/สำหรับ ...

สำหรับการพิจารณาผลการพิจารณาเงื่อนไขที่ให้ผู้ยื่นข้อเสนอยื่นสำเนา ใบขึ้นทะเบียนผู้ประกอบการวิสาหกิจขนาดกลางและขนาดย่อม (SMEs) มีวัตถุประสงค์เพื่อนำมาตรวจสอบ คุณสมบัติในการให้แต้มต่อแก่ผู้ประกอบการ SMEs กรณีเสนอราคาสูงกว่าราคาต่ำสุดของผู้เสนอราคารายอื่น ไม่เกินร้อยละ ๑๐ หากผู้ประกอบการ SMEs ไม่ยื่นสำเนาใบขึ้นทะเบียนฯ ผู้ประกอบการ SMEs รายนั้น ก็จะไม่ได้รับสิทธิการให้แต้มต่อในการเสนอราคาดังกล่าว ดังนั้น กรณีที่ผู้ประกอบการ SMEs ไม่ยื่นสำเนา ใบขึ้นทะเบียนฯ ไม่ถือว่าผู้ยื่นข้อเสนอรายนั้นเป็นผู้ไม่ผ่านคุณสมบัติแต่อย่างใด

(๓) กำหนดเงื่อนไขในเอกสารประกวดราคาซื้อฯ กรณีใช้เกณฑ์ราคาในการพิจารณาคัดเลือกผู้ชนะดังนี้

(๓.๑) ให้กำหนดเงื่อนไขการพิจารณาในข้อ ๖ หลักเกณฑ์และสิทธิในการพิจารณา “๖.๘ หากผู้ยื่นข้อเสนอซึ่งเป็นผู้ประกอบการ SMEs เสนอราคาสูงกว่าราคาต่ำสุดของผู้ยื่นข้อเสนอรายอื่นที่ไม่เกินร้อยละ ๑๐ ให้หน่วยงานของรัฐจัดซื้อจัดจ้างจากผู้ประกอบการ SMEs ดังกล่าว โดยจัดเรียงลำดับผู้ยื่นข้อเสนอซึ่งเป็นผู้ประกอบการ SMEs ซึ่งเสนอราคาสูงกว่าราคาต่ำสุดของผู้ยื่นข้อเสนอรายอื่นไม่เกินร้อยละ ๑๐ ที่จะเรียกมาทำสัญญาไม่เกิน ๓ ราย

ผู้ยื่นข้อเสนอที่เป็นกิจการร่วมค้าที่จะได้สิทธิตามวรรคหนึ่ง ผู้เข้าร่วมค้าทุกรายจะต้องเป็นผู้ประกอบการ SMEs”

(๓.๒) ให้กำหนดเงื่อนไขการพิจารณาในข้อ ๖ หลักเกณฑ์และสิทธิในการพิจารณา “๖.๙ หากผู้ยื่นข้อเสนอซึ่งมิใช่ผู้ประกอบการ SMEs แต่เป็นบุคคลธรรมดาที่ถือสัญชาติไทยหรือนิติบุคคลที่จัดตั้งขึ้นตามกฎหมายไทยเสนอราคาสูงกว่าราคาต่ำสุดของผู้ยื่นข้อเสนอซึ่งเป็นผู้ประกอบการ SMEs ที่มีได้ถือสัญชาติไทยหรือนิติบุคคลที่จัดตั้งขึ้นตามกฎหมายของต่างประเทศไม่เกินร้อยละ ๓ ให้หน่วยงานของรัฐจัดซื้อหรือจัดจ้างจากผู้ยื่นข้อเสนอซึ่งเป็นผู้ประกอบการ SMEs ที่มีได้ถือสัญชาติไทยหรือนิติบุคคลที่จัดตั้งขึ้นตามกฎหมายไทยดังกล่าว

ผู้ยื่นข้อเสนอที่เป็นกิจการร่วมค้าที่จะได้สิทธิตามวรรคหนึ่ง ผู้เข้าร่วมค้าทุกรายจะต้องเป็นผู้ประกอบการที่เป็นบุคคลธรรมดาที่ถือสัญชาติไทยหรือนิติบุคคลที่จัดตั้งขึ้นตามกฎหมายไทย”

อนึ่งให้นำเงื่อนไขข้อ ๔.๑.๔.๒ (๒) (๓) (๓.๑) และ (๓.๒) มาใช้กับวิธีคัดเลือกด้วย

๔.๒ การจัดจ้างก่อสร้าง

๔.๒.๑ การจัดทำแบบรูปรายการงานก่อสร้าง

๔.๒.๑.๑ หน่วยงานของรัฐต้องกำหนดรายละเอียดในแบบรูปรายการงานก่อสร้าง และกำหนดให้คู่สัญญาต้องใช้วัสดุประเภทวัสดุหรือครุภัณฑ์ที่จะใช้ในงานก่อสร้างเป็นวัสดุที่ผลิตภายในประเทศ โดยต้องใช้ไม่น้อยกว่าร้อยละ ๖๐ ของมูลค่าวัสดุที่จะใช้ในงานก่อสร้างทั้งหมดตามสัญญา

ให้หน่วยงานของรัฐพิจารณาการใช้เหล็กในงานก่อสร้างก่อน โดยหน่วยงานของรัฐต้องกำหนดรายละเอียดในแบบรูปรายการงานก่อสร้าง ให้คู่สัญญาต้องใช้เหล็กที่ผลิตภายในประเทศไม่น้อยกว่าร้อยละ ๙๐ ของปริมาณเหล็กที่ต้องใช้ทั้งหมดตามสัญญา

๔.๒.๑.๒ กรณีเมื่อหน่วยงานของรัฐได้จัดทำใบแจ้งปริมาณงานและราคา และใบบัญชีรายการก่อสร้างแล้ว ทราบว่าวัสดุที่จะใช้ในโครงการก่อสร้างนั้นมีผลิตภายในประเทศแต่หน่วยงานของรัฐจะไม่ใช้วัสดุที่ผลิตภายในประเทศ หรือจะใช้หรือใช้วัสดุที่ผลิตภายในประเทศไม่ครบร้อยละ ๖๐ หากกรณีเป็น ดังนี้

(๑) กรณีที่ราคาวัสดุที่นำเข้าจากต่างประเทศมีราคาต่อหน่วยไม่เกิน ๒ ล้านบาท ให้เสนอหัวหน้าหน่วยงานของรัฐเพื่อขออนุมัติก่อน

(๒) กรณีที่ราคาพัสดุที่นำเข้าจากต่างประเทศมีราคาต่อหน่วยรายการใดรายการหนึ่งเกิน ๒ ล้านบาท ให้เสนอผู้มีอำนาจเหนือขึ้นไปหนึ่งชั้นเพื่อขออนุมัติก่อน

๔.๒.๑.๓ กรณีดังต่อไปนี้ไม่ต้องขออนุมัติจากหัวหน้าหน่วยงานของรัฐหรือผู้มีอำนาจเหนือขึ้นไปหนึ่งชั้นขออนุมัติแต่อย่างใด โดยหน่วยงานของรัฐสามารถกำหนดแบบรูปรายการงานก่อสร้างได้ตามความต้องการ

(๑) กรณีที่หน่วยงานของรัฐทราบตั้งแต่ต้นว่าโครงการก่อสร้างนั้นต้องใช้พัสดุที่นำเข้าจากประเทศและพัสดุดังกล่าวนั้นไม่มีผลิตภายในประเทศ ซึ่งทำให้อัตราการใช้พัสดุที่ผลิตภายในประเทศน้อยกว่าร้อยละ ๖๐ ของมูลค่าพัสดุที่จะใช้ในงานก่อสร้างทั้งหมดตามสัญญา

(๒) กรณีเมื่อหน่วยงานของรัฐได้จัดทำใบแจ้งปริมาณงานและราคา และใบบัญชีรายการก่อสร้างแล้ว ทราบว่าโครงการก่อสร้างนั้นต้องใช้พัสดุที่นำเข้าจากต่างประเทศและพัสดุดังกล่าวนั้นไม่มีผลิตภายในประเทศ ซึ่งทำให้อัตราการใช้พัสดุที่ผลิตภายในประเทศน้อยกว่าร้อยละ ๖๐ ของมูลค่าพัสดุที่จะใช้ในงานก่อสร้างทั้งหมดตามสัญญา

๔.๒.๒ การกำหนดเงื่อนไขและคุณสมบัติของผู้ยื่นข้อเสนอ

หน่วยงานของรัฐต้องกำหนดเงื่อนไขและคุณสมบัติของผู้ยื่นข้อเสนอ เช่น กำหนดมูลค่าของผลงาน กำหนดเงื่อนไขเกี่ยวกับการขึ้นทะเบียนผู้ประกอบการงานก่อสร้าง เป็นต้น

๔.๒.๓ การตรวจสอบรายการสินค้าหรืองานบริการและรายชื่อผู้ประกอบการ SMEs

เมื่อดำเนินการกำหนดเงื่อนไขและคุณสมบัติของผู้ยื่นข้อเสนอตามข้อ ๔.๒.๒ แล้ว ให้หน่วยงานของรัฐนำงานก่อสร้างที่ประสงค์จะจัดจ้างนั้นไปตรวจสอบที่ www.thaismegp.com ว่างานจ้างก่อสร้างที่หน่วยงานของรัฐต้องการจัดจ้างนั้นมีผู้ประกอบการ SMEs มาขึ้นทะเบียนงานก่อสร้างไว้ตรงตามคุณสมบัติและเงื่อนไขที่หน่วยงานของรัฐกำหนดไว้หรือไม่ จากนั้นให้ดำเนินการดังนี้

๔.๒.๓.๑ หากตรวจสอบแล้วไม่พบว่ามีงานก่อสร้างที่ตรงกับความต้องการของหน่วยงานของรัฐที่ต้องการจัดจ้างก่อสร้าง กรณีนี้ไม่ต้องจัดจ้างก่อสร้างกับผู้ประกอบการ SMEs

๔.๒.๓.๒ หากตรวจสอบแล้วพบว่ามีงานก่อสร้างตรงกับความต้องการของหน่วยงานของรัฐที่ต้องการจัดจ้างก่อสร้าง ให้ดำเนินการดังนี้

(๑) กรณีที่งานก่อสร้างดังกล่าวมีผู้ประกอบการ SMEs มาขึ้นทะเบียนไว้ และมีตั้งแต่ ๖ รายขึ้นไป ให้หน่วยงานของรัฐดำเนินการจัดจ้างก่อสร้างโดยวิธีคัดเลือกกับผู้ประกอบการ SMEs ก่อน

(๒) กรณีที่งานก่อสร้างดังกล่าวมีผู้ประกอบการ SMEs มาขึ้นทะเบียนไว้ แต่มีน้อยกว่า ๖ ราย ให้หน่วยงานของรัฐดำเนินการจัดจ้างก่อสร้างตามวิธีการที่กำหนดในพระราชบัญญัติฯ

๔.๒.๔ การจัดจ้างก่อสร้างโดยวิธีคัดเลือก

เมื่อดำเนินการตามข้อ ๔.๒.๓ แล้ว ให้หน่วยงานของรัฐจัดทำหนังสือเชิญชวน พร้อมทั้งส่งแบบรูปรายการงานก่อสร้าง เงื่อนไขและคุณสมบัติในการยื่นข้อเสนอไปให้ผู้ประกอบการ SMEs ด้วย โดยให้ดำเนินการดังนี้

๔.๒.๔.๑ หากกรณีปรากฏว่า ในจังหวัดที่หน่วยจัดจ้างก่อสร้างตั้งอยู่หรือจังหวัดที่พื้นที่ที่จะไปดำเนินการก่อสร้างมีรายชื่อผู้ประกอบการ SMEs และมีไม่น้อยกว่า ๖ ราย ให้จัดจ้างก่อสร้างจากผู้ประกอบการ SMEs ในจังหวัดที่หน่วยจัดจ้างก่อสร้างตั้งอยู่หรือจังหวัดที่พื้นที่ที่จะไปดำเนินการก่อสร้างก่อน โดยเชิญไม่น้อยกว่า ๖ ราย เข้ามาเสนอราคา

๔.๒.๔.๒ หากกรณีปรากฏว่า ในจังหวัดที่หน่วยจัดจ้างก่อสร้างตั้งอยู่หรือจังหวัดที่พื้นที่ที่จะไปดำเนินการก่อสร้างไม่มีรายชื่อผู้ประกอบการ SMEs หรือมีแต่น้อยกว่า ๖ ราย ให้ตรวจสอบบัญชีรายการ

พัสดุและบัญชีรายชื่อของ สสว. ทุกจังหวัดว่า พัสดุที่ประสงค์จะจัดจ้างก่อสร้างนั้นมีรายชื่อผู้ประกอบการ SMEs หรือไม่ หากทุกจังหวัดในบัญชีรายการพัสดุและบัญชีรายชื่อของ สสว. มีรายชื่อผู้ประกอบการ SMEs ไม่น้อยกว่า ๖ ราย ให้จัดจ้างก่อสร้างจากผู้ประกอบการ SMEs ที่มีรายชื่อนั้น โดยเชิญไม่น้อยกว่า ๖ ราย เข้ามาเสนอราคา

หากในจังหวัดที่หน่วยจัดจ้างก่อสร้างตั้งอยู่หรือจังหวัดที่พื้นที่ที่จะไปดำเนินการก่อสร้างมีรายชื่อผู้ประกอบการ SMEs น้อยกว่า ๖ ราย ให้หน่วยจัดจ้างก่อสร้างเชิญชวนผู้ประกอบการ SMEs ที่มีรายชื่ออยู่ในจังหวัดที่หน่วยจัดจ้างก่อสร้างตั้งอยู่หรือจังหวัดที่พื้นที่ที่จะไปดำเนินการก่อสร้างให้เชิญในจังหวัดที่หน่วยจัดจ้างก่อสร้างตั้งอยู่หรือจังหวัดที่พื้นที่ที่จะไปดำเนินการก่อสร้างก่อน แล้วจึงพิจารณาจังหวัดอื่น ๆ ต่อไป แต่หากในจังหวัดที่หน่วยจัดจ้างก่อสร้างตั้งอยู่หรือจังหวัดที่พื้นที่ที่จะไปดำเนินการก่อสร้างไม่มีรายชื่อผู้ประกอบการ SMEs ให้เชิญผู้ประกอบการ SMEs ที่มีรายชื่ออยู่ในจังหวัดอื่น ๆ โดยเชิญไม่น้อยกว่า ๖ ราย เข้ามาเสนอราคา

๔.๒.๔.๓ หากกรณีไม่เป็นไปตามข้อ ๔.๒.๔.๑ และข้อ ๔.๒.๔.๒ ให้หน่วยจัดจ้างก่อสร้างดำเนินการจัดจ้างก่อสร้างตามวิธีการที่กำหนดในพระราชบัญญัติฯ หากหน่วยจัดจ้างก่อสร้างดำเนินการจัดจ้างก่อสร้างโดยวิธีประกวดราคาอิเล็กทรอนิกส์ (Electronic Bidding : e – bidding) และใช้เกณฑ์ราคาในการพิจารณาคัดเลือกผู้ชนะ หากผู้เสนอราคาซึ่งเป็นผู้ประกอบการ SMEs เสนอราคาสูงกว่าราคาต่ำสุดของผู้เสนอราคารายอื่นไม่เกินร้อยละ ๑๐ ให้จัดซื้อจากผู้ประกอบการ SMEs ดังกล่าว โดยจัดเรียงลำดับผู้เสนอราคาซึ่งเป็นผู้ประกอบการ SMEs ซึ่งเสนอราคาสูงกว่าราคาต่ำสุดของผู้เสนอราคารายอื่นไม่เกินร้อยละ ๑๐ ที่จะเรียกมาทำสัญญาไม่เกิน ๓ ราย

๔.๒.๕ การจัดจ้างก่อสร้างโดยวิธีประกวดราคาอิเล็กทรอนิกส์

๔.๒.๕.๑ เพิ่มเงื่อนไขในเอกสารแนบท้ายเอกสารประกวดราคาจ้างก่อสร้างฯ “ข้อ ๑.๙ แผนการใช้พัสดุที่ผลิตภายในประเทศและแผนการใช้เหล็กที่ผลิตภายในประเทศ” ทั้งนี้ โดยให้แนบตารางภาคผนวก ๒ และภาคผนวก ๓ ไปด้วย เว้นแต่กรณีที่ระยะเวลาดำเนินการตามสัญญาไม่เกิน ๖๐ วัน

อนึ่ง กรณีที่งานก่อสร้างนั้นไม่มีการใช้เหล็กเป็นส่วนประกอบ จะไม่กำหนดให้ยื่นแผนการใช้เหล็กที่ผลิตภายในประเทศก็ได้

๔.๒.๕.๒ เพิ่มเงื่อนไขในเอกสารประกวดราคาจ้างก่อสร้างฯ ส่วนที่ ๒ ดังนี้ “ข้อ ๓.๒ สำเนาใบขึ้นทะเบียนผู้ประกอบการวิสาหกิจขนาดกลางและขนาดย่อม (SMEs) (ถ้ามี)”

อนึ่ง สำหรับการพิจารณาผลการกำหนดเงื่อนไขที่ให้ผู้ยื่นข้อเสนอยื่นสำเนาใบขึ้นทะเบียนผู้ประกอบการวิสาหกิจขนาดกลางและขนาดย่อม (SMEs) มีวัตถุประสงค์เพื่อนำมาตรวจสอบคุณสมบัติในการให้แต้มต่อแก่ผู้ประกอบการ SMEs กรณีเสนอราคาสูงกว่าราคาต่ำสุดของผู้เสนอราคารายอื่นไม่เกินร้อยละ ๑๐ หากผู้ประกอบการ SMEs ไม่ยื่นสำเนาใบขึ้นทะเบียนฯ ผู้ประกอบการ SMEs รายนั้น ก็จะไม่ได้รับสิทธิการให้แต้มต่อในการเสนอราคาดังกล่าว ดังนั้น กรณีที่ผู้ประกอบการ SMEs ไม่ยื่นสำเนาใบขึ้นทะเบียนฯ ไม่ถือว่าผู้ยื่นข้อเสนอรายนั้นเป็นผู้ไม่ผ่านคุณสมบัติแต่อย่างใด

๔.๒.๕.๓ เพิ่มเงื่อนไขในเอกสารประกวดราคาจ้างก่อสร้างฯ “ข้อ ๔.๙ ผู้ยื่นข้อเสนอที่เป็นผู้ชนะการเสนอราคาต้องจัดทำแผนการใช้พัสดุที่ผลิตภายในประเทศและแผนการใช้เหล็กที่ผลิตภายในประเทศ โดยยื่นให้หน่วยงานของรัฐภายใน ๖๐ วัน นับถัดจากวันลงนามในสัญญา”

๔.๒.๕.๔ กำหนดเงื่อนไขในเอกสารประกวดราคาจ้างก่อสร้างฯ กรณีใช้เกณฑ์ราคาในการพิจารณาคัดเลือกผู้ชนะดังนี้

(๑) ให้กำหนดเงื่อนไขการพิจารณาในข้อ ๖ หลักเกณฑ์และสิทธิในการพิจารณาว่า “๖.๘ หากผู้ยื่นข้อเสนอซึ่งเป็นผู้ประกอบการ SMEs เสนอราคาสูงกว่าราคาต่ำสุดของผู้ยื่นข้อเสนอรายอื่นที่ไม่เกินร้อยละ ๑๐ ให้หน่วยงานของรัฐจัดซื้อจัดจ้างจากผู้ประกอบการ SMEs ดังกล่าว โดยจัดเรียงลำดับผู้ยื่นข้อเสนอซึ่งเป็นผู้ประกอบการ SMEs ซึ่งเสนอราคาสูงกว่าราคาต่ำสุดของผู้ยื่นข้อเสนอรายอื่นไม่เกินร้อยละ ๑๐ ที่จะเรียกมาทำสัญญาไม่เกิน ๓ ราย

ผู้ยื่นข้อเสนอที่เป็นกิจการร่วมค้าที่จะได้สิทธิตามวรรคหนึ่ง ผู้เข้าร่วมค้าทุกราย จะต้องเป็นผู้ประกอบการ SMEs”

(๒) ให้กำหนดเงื่อนไขการพิจารณาในข้อ ๖ หลักเกณฑ์และสิทธิในการพิจารณาว่า “๖.๙ หากผู้ยื่นข้อเสนอซึ่งมิใช่ผู้ประกอบการ SMEs แต่เป็นบุคคลธรรมดาที่ถือสัญชาติไทยหรือนิติบุคคลที่จัดตั้งขึ้นตามกฎหมายไทยเสนอราคาสูงกว่าราคาต่ำสุดของผู้ยื่นข้อเสนอซึ่งเป็นผู้ประกอบการ SMEs ที่มีได้ถือสัญชาติไทยหรือนิติบุคคลที่จัดตั้งขึ้นตามกฎหมายของต่างประเทศไม่เกินร้อยละ ๓ ให้หน่วยงานของรัฐจัดซื้อหรือจัดจ้างจากผู้ยื่นข้อเสนอซึ่งเป็นผู้ประกอบการ SMEs ที่มีได้ถือสัญชาติไทยหรือนิติบุคคลที่จัดตั้งขึ้นตามกฎหมายไทยดังกล่าว

ผู้ยื่นข้อเสนอที่เป็นกิจการร่วมค้าที่จะได้สิทธิตามวรรคหนึ่ง ผู้เข้าร่วมค้าทุกราย จะต้องเป็นผู้ประกอบการที่เป็นบุคคลธรรมดาที่ถือสัญชาติไทยหรือนิติบุคคลที่จัดตั้งขึ้นตามกฎหมายไทย”

อนึ่ง (๑) ให้นำเงื่อนไขข้อ ๔.๒.๕.๑ ข้อ ๔.๒.๕.๒ ข้อ ๔.๒.๕.๓ และข้อ ๔.๒.๕.๔ (๑) และ (๒) มาใช้กับวิธีคัดเลือกด้วย

(๒) ให้นำเงื่อนไขข้อ ๔.๒.๕.๑ และข้อ ๔.๒.๕.๓ มาใช้กับวิธีเฉพาะเจาะจงด้วย เว้นแต่กรณีที่วงเงินการจัดจ้างก่อสร้างไม่เกิน ๕๐๐,๐๐๐ บาท

๔.๓ การจัดจ้างที่มีในงานก่อสร้าง

๔.๓.๑ การจัดทำร่างขอบเขตของงานและการกำหนดเงื่อนไขและคุณสมบัติของผู้ยื่นข้อเสนอ

๔.๓.๑.๑ หน่วยงานของรัฐต้องกำหนดร่างขอบเขตของงานและกำหนดให้คู่สัญญาต้องใช้วัสดุประเภทวัสดุหรือครุภัณฑ์ที่จะใช้ในงานจ้างเป็นวัสดุที่ผลิตภายในประเทศ โดยต้องใช้ไม่น้อยกว่าร้อยละ ๖๐ ของมูลค่าวัสดุที่จะใช้ในงานจ้างที่ทั้งหมดตามสัญญา

๔.๓.๑.๒ กรณีที่หน่วยงานของรัฐได้แจกแจงรายการวัสดุที่จะนำมาใช้ในงานจ้างนั้นแล้ว ทราบว่างานนั้นเป็นวัสดุที่ไม่มีผลิตภายในประเทศ หน่วยงานของรัฐสามารถกำหนดรายละเอียดคุณลักษณะเฉพาะของวัสดุได้ตามวัตถุประสงค์การใช้งาน โดยไม่ต้องกำหนดว่าเป็นวัสดุที่ผลิตภายในประเทศ กรณีนี้ไม่ต้องขออนุมัติจากหัวหน้าหน่วยงานของรัฐหรือผู้มีอำนาจเหนือขึ้นไปหนึ่งชั้น

๔.๓.๑.๓ กรณีเมื่อหน่วยงานของรัฐได้แจกแจงรายการวัสดุที่จะนำมาใช้ในงานจ้างนั้นแล้ว ทราบว่าวัสดุที่จะใช้ในงานจ้างนั้นมีผลิตภายในประเทศแต่หน่วยงานของรัฐจะไม่ใช้วัสดุที่ผลิตภายในประเทศ หรือจะใช้หรือใช้วัสดุที่ผลิตภายในประเทศไม่ครบร้อยละ ๖๐ หากกรณีเป็นดังนี้

(๑) กรณีที่ราคาวัสดุที่นำเข้าจากต่างประเทศมีราคาต่อหน่วยไม่เกิน ๒ ล้านบาท ให้เสนอหัวหน้าหน่วยงานของรัฐเพื่ออนุมัติก่อน

(๒) กรณีที่ราคาวัสดุที่นำเข้าจากต่างประเทศมีราคาต่อหน่วยรายการใดรายการหนึ่งเกิน ๒ ล้านบาท ให้เสนอผู้มีอำนาจเหนือขึ้นไปหนึ่งชั้นเพื่ออนุมัติเห็นก่อน

๔.๓.๑.๔ กรณีดังต่อไปนี้หน่วยงานของรัฐไม่ต้องขออนุมัติจากหัวหน้าหน่วยงานของรัฐ หรือผู้มีอำนาจเหนือขึ้นไปหนึ่งชั้นอนุมัติแต่อย่างใด โดยหน่วยงานของรัฐสามารถกำหนดขอบเขตของงานหรือรายละเอียดคุณลักษณะเฉพาะของวัสดุได้ตามความต้องการ

(๑) กรณีที่หน่วยงานของรัฐทราบตั้งแต่ต้นว่างานจ้างนั้นต้องใช้พัสดุที่นำเข้ามาจากต่างประเทศและพัสดุดังกล่าวนั้นไม่มีผลิตภายในประเทศ ซึ่งทำให้อัตราการใช้พัสดุที่ผลิตภายในประเทศน้อยกว่าร้อยละ ๖๐ ของมูลค่าพัสดุที่จะใช้ในงานจ้างทั้งหมดตามสัญญา

(๒) กรณีเมื่อหน่วยงานของรัฐได้แจกแจงรายการพัสดุที่จะนำมาใช้ในงานจ้างนั้นแล้วทราบว่างานจ้างนั้นต้องใช้พัสดุที่นำเข้ามาจากต่างประเทศและพัสดุดังกล่าวนั้นไม่มีผลิตภายในประเทศ ซึ่งทำให้อัตราการใช้พัสดุที่ผลิตภายในประเทศน้อยกว่าร้อยละ ๖๐ ของมูลค่าพัสดุที่จะใช้ในงานจ้างทั้งหมดตามสัญญา

๔.๓.๒ การกำหนดเงื่อนไขและคุณสมบัติของผู้ยื่นข้อเสนอ

หน่วยงานของรัฐต้องกำหนดเงื่อนไขและคุณสมบัติของผู้ยื่นข้อเสนอ ตามวัตถุประสงค์การใช้งานและความต้องการของหน่วยงานของรัฐ เช่น กำหนดมูลค่าของผลงาน เป็นต้น

๔.๓.๓ การตรวจสอบรายการสินค้าหรืองานบริการและรายชื่อผู้ประกอบการ SMEs

เมื่อดำเนินการกำหนดเงื่อนไขและคุณสมบัติของผู้ยื่นข้อเสนอตามข้อ ๔.๓.๒ แล้วให้หน่วยงานของรัฐนำงานที่ประสงค์จะจัดจ้างนั้นไปตรวจสอบที่ www.thaismegp.com ว่า งานจ้างที่หน่วยงานของรัฐต้องการจัดจ้างนั้นมีผู้ประกอบการ SMEs มาขึ้นทะเบียนงานที่รับจ้างไว้ตรงตามคุณสมบัติและเงื่อนไขที่หน่วยงานของรัฐกำหนดไว้หรือไม่ จากนั้นให้ดำเนินการดังนี้

๔.๓.๓.๑ หากตรวจสอบแล้วไม่พบว่า มีงานจ้างที่ตรงกับความต้องการของหน่วยงานของรัฐที่ต้องการจัดจ้าง กรณีนี้ก็ไม่ต้องจัดจ้างกับผู้ประกอบการ SMEs

๔.๓.๓.๒ หากตรวจสอบแล้วพบว่า มีงานจ้างตรงกับความต้องการของหน่วยงานของรัฐที่ต้องการจัดจ้าง ให้ดำเนินการดังนี้

(๑) กรณีที่งานจ้างดังกล่าวมีผู้ประกอบการ SMEs มาขึ้นทะเบียนไว้ และมีตั้งแต่ ๖ รายขึ้นไป ให้หน่วยงานของรัฐดำเนินการจัดจ้างโดยวิธีคัดเลือกกับผู้ประกอบการ SMEs ก่อน

(๒) กรณีที่งานจ้างดังกล่าวมีผู้ประกอบการ SMEs มาขึ้นทะเบียนไว้ แต่มีน้อยกว่า ๖ ราย ให้หน่วยงานของรัฐดำเนินการจัดจ้างตามวิธีการที่กำหนดในพระราชบัญญัติฯ

๔.๓.๔ การจัดจ้างโดยวิธีคัดเลือก

เมื่อดำเนินการตามข้อ ๔.๓.๓ แล้ว ให้หน่วยงานของรัฐจัดทำหนังสือเชิญชวน พร้อมทั้งส่งขอบเขตของงาน เงื่อนไขและคุณสมบัติในการยื่นข้อเสนอไปให้ผู้ประกอบการ SMEs ด้วย โดยให้ดำเนินการดังนี้

๔.๓.๔.๑ หากกรณีปรากฏว่า ในจังหวัดที่หน่วยจัดจ้างตั้งอยู่หรือจังหวัดที่พื้นที่ที่จะไปดำเนินการมีรายชื่อผู้ประกอบการ SMEs และมีไม่น้อยกว่า ๖ ราย ให้จัดจ้างจากผู้ประกอบการ SMEs ในจังหวัดที่หน่วยจัดจ้างตั้งอยู่หรือจังหวัดที่พื้นที่ที่จะไปดำเนินการก่อน โดยเชิญไม่น้อยกว่า ๖ ราย เข้ามาเสนอราคา

๔.๓.๔.๒ หากกรณีปรากฏว่า ในจังหวัดที่หน่วยจัดจ้างตั้งอยู่หรือจังหวัดที่พื้นที่ที่จะไปดำเนินการไม่มีรายชื่อผู้ประกอบการ SMEs หรือมีแต่น้อยกว่า ๖ ราย ให้ตรวจสอบบัญชีรายการพัสดุและบัญชีรายชื่อของ สสว. ทุกจังหวัดว่า พักตร์ที่ประสงค์จะจัดจ้างนั้นมีรายชื่อผู้ประกอบการ SMEs หรือไม่ หากทุกจังหวัดในบัญชีรายการพัสดุและบัญชีรายชื่อของ สสว. มีรายชื่อผู้ประกอบการ SMEs ไม่น้อยกว่า ๖ ราย ให้จัดจ้างจากผู้ประกอบการ SMEs ที่มีรายชื่อนั้น โดยเชิญไม่น้อยกว่า ๖ ราย เข้ามาเสนอราคา

หากในจังหวัดที่หน่วยจัดจ้างตั้งอยู่หรือจังหวัดที่พื้นที่ที่จะไปดำเนินการมีรายชื่อผู้ประกอบการ SMEs น้อยกว่า ๖ ราย ให้หน่วยจัดจ้างเชิญชวนผู้ประกอบการ SMEs ที่มีรายชื่ออยู่ในจังหวัดที่หน่วยจัดจ้างตั้งอยู่หรือจังหวัดที่พื้นที่ที่จะไปดำเนินการ ให้เชิญในจังหวัดที่หน่วยจัดจ้างตั้งอยู่หรือ

จังหวัดที่พื้นที่ที่จะไปดำเนินการก่อน แล้วจึงพิจารณาจังหวัดอื่น ๆ ต่อไป แต่หากในจังหวัดที่หน่วยจัดจ้างตั้งอยู่ หรือจังหวัดที่พื้นที่ที่จะไปดำเนินการไม่มีรายชื่อผู้ประกอบการ SMEs ให้เชิญผู้ประกอบการ SMEs ที่มีรายชื่ออยู่ในจังหวัดอื่น ๆ โดยเชิญไม่น้อยกว่า ๖ ราย เข้ามาเสนอราคา

๔.๓.๔.๓ หากกรณีไม่เป็นไปตามข้อ ๔.๓.๔.๑ และข้อ ๔.๓.๔.๒ ให้หน่วยจัดจ้างดำเนินการจัดจ้างตามวิธีการที่กำหนดในพระราชบัญญัติฯ หากหน่วยงานของรัฐดำเนินการจัดจ้างโดยวิธีประกวดราคาอิเล็กทรอนิกส์ (Electronic Bidding : e - bidding) และใช้เกณฑ์ราคาในการพิจารณาคัดเลือกผู้ชนะ หากผู้เสนอราคาซึ่งเป็นผู้ประกอบการ SMEs เสนอราคาสูงกว่าราคาต่ำสุดของผู้เสนอราคารายอื่นไม่เกินร้อยละ ๑๐ ให้จัดจ้างจากผู้ประกอบการ SMEs ดังกล่าว โดยจัดเรียงลำดับผู้เสนอราคาซึ่งเป็นผู้ประกอบการ SMEs ซึ่งเสนอราคาสูงกว่าราคาต่ำสุดของผู้เสนอราคารายอื่นไม่เกินร้อยละ ๑๐ ที่จะเรียกมาทำสัญญาไม่เกิน ๓ ราย

๔.๓.๕ การจัดจ้างโดยวิธีประกวดราคาอิเล็กทรอนิกส์

๔.๓.๕.๑ เพิ่มเงื่อนไขในเอกสารแนบท้ายเอกสารประกวดราคาจ้างฯ ดังนี้ “ข้อ ๑.๗ แผนการใช้พัสดุที่ผลิตภายในประเทศ” ทั้งนี้ โดยให้แนบตารางภาคผนวก ๒ ไปด้วย เว้นแต่กรณีที่ระยะเวลาดำเนินการตามสัญญาไม่เกิน ๖๐ วัน

๔.๓.๕.๒ เพิ่มเงื่อนไขในเอกสารประกวดราคาจ้างฯ ส่วนที่ ๒ ดังนี้ “ข้อ ๓.๒ สำเนาใบขึ้นทะเบียนผู้ประกอบการวิสาหกิจขนาดกลางและขนาดย่อม (SMEs) (ถ้ามี)”

อนึ่ง สำหรับการพิจารณาผลการดำเนินการกำหนดเงื่อนไขที่ให้ผู้ยื่นข้อเสนอยื่นสำเนาใบขึ้นทะเบียนผู้ประกอบการวิสาหกิจขนาดกลางและขนาดย่อม (SMEs) มีวัตถุประสงค์เพื่อนำมาตรวจสอบคุณสมบัติในการให้แต้มต่อแก่ผู้ประกอบการ SMEs กรณีเสนอราคาสูงกว่าราคาต่ำสุดของผู้เสนอราคารายอื่นไม่เกินร้อยละ ๑๐ หากผู้ประกอบการ SMEs ไม่ยื่นสำเนาใบขึ้นทะเบียนฯ ผู้ประกอบการ SMEs รายนั้น ก็จะไม่ได้รับสิทธิการให้แต้มต่อในการเสนอราคาดังกล่าว ดังนั้น กรณีที่ผู้ประกอบการ SMEs ไม่ยื่นสำเนาใบขึ้นทะเบียนฯ ไม่ถือว่าผู้ยื่นข้อเสนอรายนั้นเป็นผู้ไม่ผ่านคุณสมบัติแต่อย่างใด

๔.๓.๕.๓ เพิ่มเงื่อนไขในเอกสารประกวดราคาจ้างฯ “ข้อ ๔.๙ ผู้ยื่นข้อเสนอที่เป็นผู้ชนะการเสนอราคาต้องจัดทำแผนการใช้พัสดุที่ผลิตภายในประเทศ โดยยื่นให้หน่วยงานของรัฐภายใน ๖๐ วัน นับถัดจากวันลงนามในสัญญา”

๔.๓.๕.๔ กำหนดเงื่อนไขในเอกสารประกวดราคาจ้างฯ กรณีใช้เกณฑ์ราคาในการพิจารณาคัดเลือกผู้ชนะดังนี้

(๑) ให้กำหนดเงื่อนไขการพิจารณาในข้อ ๖ หลักเกณฑ์และสิทธิในการพิจารณาว่า “๖.๘ หากผู้ยื่นข้อเสนอซึ่งเป็นผู้ประกอบการ SMEs เสนอราคาสูงกว่าราคาต่ำสุดของผู้ยื่นข้อเสนอรายอื่นที่ไม่เกินร้อยละ ๑๐ ให้หน่วยงานของรัฐจัดซื้อจัดจ้างจากผู้ประกอบการ SMEs ดังกล่าว โดยจัดเรียงลำดับผู้ยื่นข้อเสนอซึ่งเป็นผู้ประกอบการ SMEs ซึ่งเสนอราคาสูงกว่าราคาต่ำสุดของผู้ยื่นข้อเสนอรายอื่นไม่เกินร้อยละ ๑๐ ที่จะเรียกมาทำสัญญาไม่เกิน ๓ ราย

ผู้ยื่นข้อเสนอที่เป็นกิจการร่วมค้าที่จะได้สิทธิตามวรรคหนึ่ง ผู้เข้าร่วมค้าทุกรายจะต้องเป็นผู้ประกอบการ SMEs”

(๒) ให้กำหนดเงื่อนไขการพิจารณาในข้อ ๖ หลักเกณฑ์และสิทธิในการพิจารณาว่า “๖.๙ หากผู้ยื่นข้อเสนอซึ่งมิใช่ผู้ประกอบการ SMEs แต่เป็นบุคคลธรรมดาที่ถือสัญชาติไทยหรือนิติบุคคลที่จัดตั้งขึ้นตามกฎหมายไทยเสนอราคาสูงกว่าราคาต่ำสุดของผู้ยื่นข้อเสนอซึ่งเป็นผู้ประกอบการ SMEs ที่มีได้ถือสัญชาติไทยหรือนิติบุคคลที่จัดตั้งขึ้นตามกฎหมายของต่างประเทศไม่เกินร้อยละ ๓ ให้หน่วยงานของรัฐจัดซื้อหรือจัดจ้างจากผู้ยื่นข้อเสนอซึ่งเป็นผู้ประกอบการ SMEs ที่มีได้ถือสัญชาติไทยหรือนิติบุคคลที่จัดตั้งขึ้นตามกฎหมายไทยดังกล่าว

ผู้ยื่นข้อเสนอที่เป็นกิจการร่วมค้าที่จะได้สิทธิตามวรรคหนึ่ง ผู้เข้าร่วมค้าทุกราย จะต้องเป็นผู้ประกอบการที่เป็นบุคคลธรรมดาที่ถือสัญชาติไทยหรือนิติบุคคลที่จัดตั้งขึ้นตามกฎหมายไทย”

อนึ่ง (๑) ให้นำเงื่อนไขข้อ ๔.๓.๕.๑ ข้อ ๔.๓.๕.๒ ข้อ ๔.๓.๕.๓ และข้อ ๔.๓.๕.๔ (๑) และ (๒) มาใช้กับวิธีคัดเลือกด้วย

(๒) ให้นำเงื่อนไขข้อ ๔.๓.๕.๑ และข้อ ๔.๓.๕.๓ มาใช้กับวิธีเฉพาะเจาะจงด้วย เว้นแต่กรณีที่วงเงินการจัดจ้างไม่เกิน ๕๐๐,๐๐๐ บาท

๔.๔ การกำหนดเงื่อนไขเอกสารประกวดราคากรณีการให้แต้มต่อ

๔.๔.๑ การกำหนดเงื่อนไขในเอกสารประกวดราคาซื้อฯ เอกสารประกวดราคาจ้างก่อสร้างฯ เอกสารประกวดราคาจ้างฯ กรณีการให้ผู้ยื่นข้อเสนอซึ่งเป็นผู้ประกอบการ SMEs เสนอราคาสูงกว่าราคาต่ำสุดของผู้ยื่นข้อเสนอรายอื่นที่ไม่เกินร้อยละ ๑๐ ให้หน่วยงานของรัฐจัดซื้อจัดจ้างจากผู้ประกอบการ SMEs ดังกล่าวนั้น หน่วยงานของรัฐจะต้องกำหนดเงื่อนไขดังกล่าวไว้ในเอกสารประกวดราคาและหนังสือเชิญชวนทุกครั้ง แม้ว่าหน่วยงานของรัฐจะได้ดำเนินการจัดซื้อจัดจ้างกับผู้ประกอบการ SMEs ครบร้อยละ ๓๐ ของงบประมาณในการจัดซื้อจัดจ้างพัสดุที่อยู่ในบัญชีรายชื่อผู้ประกอบการวิสาหกิจขนาดกลางและขนาดย่อม (SMEs)

๔.๔.๒ การกำหนดเงื่อนไขในเอกสารประกวดราคาซื้อฯ เอกสารประกวดราคาจ้างก่อสร้างฯ เอกสารประกวดราคาจ้างฯ กรณีการให้ผู้ยื่นข้อเสนอซึ่งเป็นผู้ประกอบการที่เป็นบุคคลธรรมดาที่ถือสัญชาติไทยหรือนิติบุคคลที่จัดตั้งขึ้นตามกฎหมายไทย หน่วยงานของรัฐจะต้องกำหนดเงื่อนไขดังกล่าวไว้ในเอกสารประกวดราคาและหนังสือเชิญชวนทุกครั้ง

๔.๕ การต่อรองราคากรณีผู้ประกอบการ SMEs เสนอราคาเกินวงเงินงบประมาณที่จะจัดซื้อจัดจ้าง

กรณีผู้ยื่นข้อเสนอที่เป็นผู้ประกอบการ SMEs เสนอราคาสูงกว่าราคาต่ำสุดของผู้ยื่นข้อเสนอรายอื่นที่ไม่เกินร้อยละ ๑๐ แต่สูงกว่าวงเงินที่จะจัดซื้อหรือจัดจ้าง ให้ดำเนินการตามระเบียบกระทรวงการคลังว่าด้วยการจัดซื้อจัดจ้างและการบริหารพัสดุภาครัฐ พ.ศ. ๒๕๖๐ ข้อ ๕๗ ทั้งนี้ หน่วยงานของรัฐยังต้องนำหลักการให้แต้มต่อด้านราคากับผู้ประกอบการ SMEs มาดำเนินการด้วย

ตัวอย่าง

หน่วยงานของรัฐมีงบประมาณในการจัดซื้อจัดจ้าง ๕,๐๐๐,๐๐๐ บาท การเสนอราคาครั้งนี้ มีผู้เสนอราคา ๕ ราย ได้แก่ บริษัท ก. บริษัท ข. บริษัท ค. ห้างหุ้นส่วนจำกัด A. และห้างหุ้นส่วนจำกัด B. โดยห้างหุ้นส่วนจำกัด A. และห้างหุ้นส่วนจำกัด B. เป็นผู้ประกอบการ SMEs และบริษัท ก. บริษัท ข. และบริษัท ค. เป็นผู้ประกอบการทั่วไป ซึ่งผู้เสนอราคาแต่ละรายเสนอราคาดังนี้

บริษัท ก.	๕,๐๐๐,๐๐๐ บาท
บริษัท ข.	๕,๒๐๐,๐๐๐ บาท
บริษัท ค.	๕,๒๕๐,๐๐๐ บาท
ห้างหุ้นส่วนจำกัด A.	๕,๓๐๐,๐๐๐ บาท
ห้างหุ้นส่วนจำกัด B.	๕,๔๐๐,๐๐๐ บาท

พิจารณาได้ว่า ในการเสนอราคาครั้งนี้ ห้างหุ้นส่วนจำกัด A. และห้างหุ้นส่วนจำกัด B. ซึ่งเป็นผู้ประกอบการ SMEs ได้เสนอราคาสูงกว่าผู้เสนอราคารายอื่นที่เสนอราคาต่ำสุดแต่ไม่เกินร้อยละ ๑๐ ดังนั้น ในการเสนอราคาครั้งนี้ จึงพิจารณาให้ห้างหุ้นส่วนจำกัด A. เป็นผู้เสนอราคารายต่ำสุดลำดับที่ ๑ ห้างหุ้นส่วนจำกัด B. เป็นผู้เสนอราคารายต่ำสุดลำดับที่ ๒ และบริษัท ก. เป็นผู้เสนอราคารายต่ำสุดลำดับที่ ๓ แต่เนื่องจากผู้เสนอราคาที่เป็นผู้ประกอบการ SMEs ซึ่งเป็นผู้ชนะลำดับที่ ๑ เสนอราคาเกินวงเงินที่จะซื้อหรือจ้าง ให้หน่วยงานของรัฐดำเนินการดังนี้

(๑) ให้ต่อรองราคากับผู้ประกอบการ SMEs ให้ต่ำที่สุดเท่าที่จะทำได้ หากยอมลดราคาและราคา
ที่เสนอใหม่ไม่สูงกว่าวงเงินที่จะซื้อหรือจ้าง หรือสูงกว่าแต่ส่วนที่สูงกว่านั้นไม่เกินร้อยละ ๑๐ ของวงเงิน
ที่จะซื้อหรือจ้าง หรือต่อรองราคาแล้วไม่ยอมลดราคาลงอีกแต่ส่วนที่สูงกว่านั้นไม่เกินร้อยละสิบของวงเงิน
ที่จะซื้อหรือจ้าง ถ้าเห็นว่าราคาดังกล่าวเป็นราคาที่เหมาะสม ก็ให้เสนอซื้อหรือจ้างกับผู้ประกอบการ SMEs รายนั้น

(๒) ถ้าดำเนินการตาม (๑) แล้วไม่ได้ผล ให้แจ้งผู้เสนอราคาทุกราย เพื่อมาเสนอราคาใหม่พร้อมกัน
ภายในกำหนดระยะเวลาอันสมควร หากรายใดไม่ยื่นใบเสนอราคาให้ถือว่ารายนั้นยื่นราคาตามที่เสนอไว้เดิม
หากผู้เสนอราคาต่ำสุดในการเสนอราคาครั้งนี้เสนอราคาไม่สูงกว่าวงเงินที่จะซื้อหรือจ้าง หรือสูงกว่า
แต่ส่วนที่สูงกว่านั้นไม่เกินร้อยละสิบของวงเงินที่จะซื้อหรือจ้าง ถ้าเห็นว่าราคาดังกล่าวเป็นราคาที่เหมาะสม
ก็ให้เสนอซื้อหรือจ้างจากผู้เสนอราคารายนั้น

ทั้งนี้ หน่วยงานของรัฐยังต้องนำหลักการการให้แต้มต่อในการเสนอราคาสูงกว่าผู้เสนอราคารายอื่น
ที่เสนอราคาต่ำสุดแต่ไม่เกินร้อยละ ๑๐ กับผู้ประกอบการ SMEs มาดำเนินการด้วย

(๓) ถ้าดำเนินการตาม (๒) แล้วไม่ได้ผล ให้หน่วยงานของรัฐยกเลิกการซื้อหรือจ้าง และดำเนินการ
จัดซื้อจัดจ้างตามวิธีการที่กำหนดในพระราชบัญญัติฯ

๔.๖ การบริหารสัญญาและการตรวจรับพัสดุ

๔.๖.๑ การจัดทำแผนการใช้พัสดุไม่น้อยกว่าร้อยละ ๖๐ และการใช้เหล็กไม่น้อยกว่าร้อยละ ๙๐
ที่ผลิตภายในประเทศ สำหรับการจ้างก่อสร้างและการจ้างที่มีโรงงานก่อสร้าง

๔.๖.๑.๑ งานจ้างก่อสร้าง

(๑) หน่วยงานของรัฐจะต้องให้คู่สัญญาจัดทำแผนการใช้พัสดุที่ผลิตภายในประเทศ
ไม่น้อยกว่าร้อยละ ๖๐ ของมูลค่าพัสดุที่จะใช้ในงานก่อสร้างทั้งหมดตามสัญญา (ภาคผนวก ๒) โดยส่งให้
หน่วยงานของรัฐภายใน ๖๐ วัน นับถัดจากวันที่ได้ลงนามสัญญา

(๒) หน่วยงานของรัฐจะต้องให้คู่สัญญาจัดทำแผนการใช้เหล็กที่ผลิตภายในประเทศ
ไม่น้อยกว่าร้อยละ ๙๐ ของปริมาณเหล็กที่ต้องใช้ทั้งหมดตามสัญญา (ภาคผนวก ๓) โดยส่งให้หน่วยงานของรัฐ
ภายใน ๖๐ วัน นับถัดจากวันที่ได้ลงนามสัญญา

๔.๖.๑.๒ งานจ้างที่มีโรงงานก่อสร้าง

หน่วยงานของรัฐจะต้องให้คู่สัญญาจัดทำแผนการใช้พัสดุที่ผลิตภายในประเทศ
ไม่น้อยกว่าร้อยละ ๖๐ ของมูลค่าพัสดุที่จะใช้ในงานจ้างทั้งหมดตามสัญญา (ภาคผนวก ๒) โดยส่งให้หน่วยงานของรัฐ
ภายใน ๖๐ วัน นับถัดจากวันที่ได้ลงนามสัญญา

กรณีที่งานจ้างก่อสร้างและงานจ้างที่มีโรงงานก่อสร้าง ที่มีสัญญาอายุไม่เกิน ๖๐ วัน
หรือกรณีที่วงเงินการจัดจ้างไม่เกิน ๕๐๐,๐๐๐ บาท หน่วยงานของรัฐไม่ต้องให้คู่สัญญาจัดทำแผนการใช้พัสดุ
ที่ผลิตภายในประเทศและแผนการใช้เหล็กที่ผลิตภายในประเทศ

หากมูลค่าหรือปริมาณของพัสดุไม่สามารถดำเนินการตามข้อ ๔.๖.๑.๑ และข้อ ๔.๖.๑.๒
สามารถแก้ไขเปลี่ยนแปลงแผนฯ ได้โดยไม่ต้องดำเนินการในรูปแบบการแก้ไขสัญญา เป็นเพียงการดำเนินการ
ระหว่างคณะกรรมการตรวจรับพัสดุกับคู่สัญญาก็ได้ ทั้งนี้ เมื่อคู่สัญญามีความประสงค์จะแก้ไขเปลี่ยนแปลงแผนฯ
เมื่อดำเนินการเรียบร้อยแล้ว ให้คู่สัญญาส่งแผนฯ ให้คณะกรรมการตรวจรับพัสดุก่อนการส่งมอบงานในแต่ละงวด

๔.๖.๒ การตรวจรับพัสดุ

๔.๖.๒.๑ ให้คณะกรรมการตรวจรับพัสดุดูตรวจสอบว่าพัสดุที่ส่งมอบ เป็นพัสดุที่ผลิต
ภายในประเทศตามเงื่อนไขที่กำหนดไว้ในสัญญา

๔.๖.๒.๒ การตรวจสอบพัสดุที่ผลิตภายในประเทศ สามารถดำเนินการดังนี้

(๑) กรณีที่เป็นพัสดุที่ผลิตภายในประเทศที่ได้รับการรับรองจากสภาอุตสาหกรรมแห่งประเทศไทย ให้ตรวจสอบรายการพัสดุที่ได้รับการรับรองและออกเครื่องหมายสินค้าที่ผลิตภายในประเทศไทย (Made in Thailand) จากสภาอุตสาหกรรมแห่งประเทศไทย

(๒) กรณีที่เป็นพัสดุที่ไม่ใช่รายการพัสดุตาม (๑) ให้ตรวจสอบจากข้อมูลที่ปรากฏบนฉลากของสินค้าที่ติดบนบรรจุภัณฑ์ของสินค้า

๔.๖.๓ การแก้ไขสัญญา

หากลงนามในสัญญาแล้วปรากฏในภายหลังว่า ไม่สามารถส่งมอบพัสดุที่ผลิตภายในประเทศตามเงื่อนไขหรืออัตราที่กำหนดไว้ในสัญญาได้ ให้พิจารณาแก้ไขสัญญาต่อไป ทั้งนี้ ให้หน่วยงานของรัฐพิจารณาแก้ไขสัญญาให้เป็นไปตามหลักการของมาตรา ๘๗ แห่งพระราชบัญญัติฯ

๔.๖.๔ การจัดทำรายงานผลการใช้พัสดุที่ผลิตภายในประเทศสำหรับงานจ้างก่อสร้างและงานจ้างที่มีใช้งานก่อสร้าง

ให้คณะกรรมการตรวจรับพัสดุเป็นผู้จัดทำรายงานผลการใช้พัสดุที่ผลิตภายในประเทศ (ตามภาคผนวก ๔) เสนอหัวหน้าหน่วยงานของรัฐเพื่อทราบพร้อมกับรายงานผลการตรวจรับงานงวดสุดท้าย

๔.๗ กรณีการจัดซื้อจัดจ้างครั้งหนึ่งที่มีวงเงินไม่เกิน ๕๐๐,๐๐๐ บาท

หน่วยงานของรัฐสามารถจัดซื้อจัดจ้างกับผู้ประกอบการรายใดรายหนึ่งโดยวิธีเฉพาะเจาะจงตามมาตรา ๕๖ วรรคหนึ่ง (๒) (ข) แห่งพระราชบัญญัติฯ แต่การดำเนินการยังต้องปฏิบัติตามกฎกระทรวงฯ หมวด ๒ ข้อ ๖ (๖) และหมวด ๗/๑

อนึ่ง กรณีที่หน่วยงานของรัฐจัดซื้อจัดจ้างกับผู้ประกอบการ SMEs ยังไม่ครบร้อยละ ๓๐ ของงบประมาณตามแผน หน่วยงานของรัฐต้องจัดซื้อจัดจ้างกับผู้ประกอบการ SMEs เพื่อให้ได้อัตราครบร้อยละ ๓๐ ของงบประมาณตามแผน และหากดำเนินการจัดซื้อจัดจ้างกับผู้ประกอบการ SMEs ครบร้อยละ ๓๐ ตามแผนแล้ว หน่วยงานของรัฐจะจัดซื้อจัดจ้างกับผู้ประกอบการ SMEs อีกหรือไม่ก็ได้

๔.๘ การให้สัตยาบัน

กรณีที่หน่วยงานของรัฐไม่ดำเนินการขออนุญาตต่อผู้มีอำนาจเหนือขึ้นไปหนึ่งชั้นหรือหัวหน้าหน่วยงานของรัฐ หน่วยงานของรัฐสามารถให้ผู้มีอำนาจพิจารณาให้สัตยาบันสำหรับการดำเนินการที่ได้ดำเนินการไปก่อนแล้วนั้นในภายหลังได้

๕. แนวทางการดำเนินการตามกฎกระทรวงฯ ในหมวด ๒ ข้อ ๖ (๒) และ (๔)

๕.๑ กรณีที่หน่วยงานของรัฐประสงค์จะจัดซื้อจัดจ้างผลิตภัณฑ์ยางพารา หน่วยงานของรัฐสามารถดำเนินการจัดซื้อจัดจ้างตามหมวด ๒ ข้อ ๖ (๒) ผลิตภัณฑ์ของร้านค้าสหกรณ์หรือสถาบันเกษตรกรที่กระทรวงเกษตรและสหกรณ์รับรอง โดยหน่วยงานของรัฐสามารถตรวจสอบรายชื่อร้านค้าสหกรณ์หรือสถาบันเกษตรกรกับกรมส่งเสริมสหกรณ์ โดยตรง ทั้งนี้ หน่วยงานของรัฐจัดซื้อจัดจ้างได้โดยวิธีเฉพาะเจาะจง

๕.๒ กรณีที่หน่วยงานของรัฐประสงค์จะจัดซื้อจัดจ้างผลิตภัณฑ์ที่ผลิตขึ้นเองหรือบริการขององค์กรหรือมูลนิธิเพื่อคนพิการที่ได้รับการรับรองจากหน่วยงานของรัฐตามหมวด ๒ ข้อ ๖ (๔) โดยหน่วยงานของรัฐสามารถตรวจสอบรายชื่อองค์กร มูลนิธิ หรือองค์การสงเคราะห์คนพิการ กับกรมส่งเสริมและพัฒนาคุณภาพชีวิตคนพิการ หรือสำนักงานส่งเสริมวิสาหกิจเพื่อสังคม โดยตรง ทั้งนี้ หน่วยงานของรัฐจัดซื้อจัดจ้างได้โดยวิธีเฉพาะเจาะจง

อนึ่ง การจัดซื้อจัดจ้างตามข้อ ๕.๑ และข้อ ๕.๒ หากหน่วยงานของรัฐไม่ประสงค์จะจัดซื้อจัดจ้าง โดยวิธีเฉพาะเจาะจง จะใช้วิธีคัดเลือก หรือวิธีประกาศเชิญชวนทั่วไปก็ได้

๖. แนวทางการดำเนินการตามกฎหมายกระทรวงฯ ในหมวด ๗/๒ การจัดซื้อจัดจ้างพัสดุที่เป็นมิตรกับสิ่งแวดล้อม

๖.๑ หากหน่วยงานของรัฐประสงค์จะจัดซื้อจัดจ้างพัสดุที่เป็นมิตรกับสิ่งแวดล้อม ให้หน่วยงานของรัฐ กำหนดรายละเอียดคุณลักษณะเฉพาะหรือร่างขอบเขตของงาน เป็นพัสดุที่มีรายละเอียดหรือคุณสมบัติ ที่เป็นมิตรกับสิ่งแวดล้อม

ตัวอย่าง

หน่วยงานของรัฐต้องการจัดซื้อกระดาษ A4 หากประสงค์จะจัดซื้อกระดาษที่มีคุณสมบัติเป็นกระดาษ ที่เป็นมิตรกับสิ่งแวดล้อม ก็ให้หน่วยงานของรัฐกำหนดรายละเอียดคุณลักษณะเฉพาะได้ตามที่หน่วยงานของรัฐ ต้องการ แต่หากหน่วยงานของรัฐประสงค์จะจัดซื้อกระดาษ A4 ที่มีคุณลักษณะเฉพาะทั่วไป ก็ให้หน่วยงานของรัฐ กำหนดตามที่หน่วยงานของรัฐต้องการ

๖.๒ เมื่อดำเนินการตามข้อ ๖.๑ แล้ว ให้หน่วยงานของรัฐตรวจสอบรายชื่อพัสดุที่เป็นมิตรกับสิ่งแวดล้อม โดยตรวจสอบในฐานข้อมูลบัญชีรายชื่อสินค้าและบริการที่เป็นมิตรกับสิ่งแวดล้อมของกรมควบคุมมลพิษ ได้ที่ <http://gp.pcd.go.th>

๖.๓ เมื่อตรวจสอบรายชื่อแล้วปรากฏว่า พักตร์ที่จะจัดซื้อจัดจ้างดังกล่าวมีผู้ขายสินค้าหรือผู้ให้บริการเพียงรายเดียว ให้หน่วยงานของรัฐจัดซื้อจัดจ้างโดยวิธีเฉพาะเจาะจงจากผู้ขายหรือผู้ให้บริการโดยตรง หากพัสดุที่จะจัดซื้อ จัดจ้างมีผู้ขายสินค้าหรือผู้ให้บริการตั้งแต่ ๒ รายขึ้นไป ให้หน่วยงานของรัฐจัดซื้อจัดจ้างโดยวิธีคัดเลือก

หากดำเนินการตรวจสอบรายชื่อแล้วไม่ปรากฏรายชื่อผู้ประกอบการที่ได้รับการรับรองว่าเป็นพัสดุ ที่มีเครื่องหมายรับรองว่าเป็นพัสดุที่เป็นมิตรกับสิ่งแวดล้อม ให้หน่วยงานของรัฐดำเนินการจัดซื้อจัดจ้าง ตามวิธีการที่กำหนดในพระราชบัญญัติฯ

อนึ่ง หากหน่วยงานของรัฐไม่ประสงค์จะจัดซื้อจัดจ้างพัสดุที่เป็นมิตรกับสิ่งแวดล้อม ให้หน่วยงานของรัฐ กำหนดรายละเอียดคุณลักษณะเฉพาะหรือร่างขอบเขตของงาน ให้เป็นไปตามวัตถุประสงค์ของหน่วยงานของรัฐ

ตารางรายงานการจัดซื้อจัดจ้างกับผู้ประกอบการ SMEs

ชื่อหน่วยงาน

๑. รายการพัสดุที่ตรงกับการขึ้นทะเบียนสินค้าหรือบริการของผู้ประกอบการ SMEs

ลำดับ	รายการพัสดุ	งบประมาณ

- งบประมาณทั้งหมดที่หน่วยงานของรัฐต้องจัดซื้อจัดจ้าง บาท
- คิดเป็นร้อยละ ๓๐ ของงบประมาณสำหรับการจัดซื้อจัดจ้างที่หน่วยงานของรัฐจะต้องจัดซื้อจัดจ้าง บาท

๒. รายการพัสดุที่หน่วยงานของรัฐจัดซื้อจัดจ้างกับผู้ประกอบการ SMEs

ลำดับ	รายการพัสดุ	งบประมาณ

- งบประมาณที่หน่วยงานของรัฐสามารถจัดซื้อจัดจ้างกับผู้ประกอบการ SMEs บาท

สรุป

- เป็นไปตามกฎกระทรวงกำหนดพัสดุและวิธีการจัดซื้อจัดจ้างพัสดุที่รัฐต้องการส่งเสริมหรือสนับสนุน (ฉบับที่ ๒) พ.ศ. ๒๕๖๓ ร้อยละ ๓๐ ของงบประมาณสำหรับการจัดซื้อจัดจ้างจากพัสดุที่หน่วยงานของรัฐประสงค์จะจัดซื้อจัดจ้างที่อยู่ในบัญชีรายการพัสดุและบัญชีรายชื่อผู้ประกอบการ SMEs
- ไม่เป็นไปตามกฎกระทรวงฯ
ปัญหาอุปสรรคที่หน่วยงานของรัฐไม่สามารถดำเนินการจัดซื้อให้ครบร้อยละ ๓๐

.....

.....

ข้อเสนอแนะอื่นๆ

.....

.....

ตารางการจัดทำแผนการใช้วัสดุที่ผลิตภายในประเทศ

โครงการ

รายการวัสดุหรือครุภัณฑ์ที่ใช้ในโครงการ
แผนการใช้วัสดุที่ผลิตภายในประเทศ

ลำดับ	รายการ	หน่วย	ปริมาณ	ราคาต่อหน่วย (บาท)	เป็นเงิน (รวม)	วัสดุ ในประเทศ	วัสดุ ต่างประเทศ
๑							
๒							
๓							
๔							
๕							
รวม					xxx	xxx	xxx
อัตรา (ร้อยละ)					๑๐๐	๗๐	๓๐

ลงชื่อ (คู่สัญญาฝ่ายผู้รับจ้าง)
()

ตารางการจัดทำแผนการใช้เหล็กที่ผลิตภายในประเทศ

โครงการ

รายการวัสดุหรือครุภัณฑ์ที่ใช้ในโครงการ
 แผนการใช้เหล็กที่ผลิตภายในประเทศ
 ปริมาณเหล็กทั้งโครงการ xxx (ตัน)

ลำดับ	รายการ	หน่วย	ปริมาณ	เหล็ก ในประเทศ	เหล็ก ต่างประเทศ
๑	เหล็กเส้น	ตัน			
๒	เหล็กข้ออ	ตัน			
๓	เหล็กเส้นกรม	ตัน			
๔					
๕					
รวม			xxx	xxx	xxx
อัตรา (ร้อยละ)			๑๐๐	๙๐	๑๐

ลงชื่อ (คู่สัญญาฝ่ายผู้รับจ้าง)
 ()

ตารางรายงานผลการใช้พัสดุที่ผลิตภายในประเทศ

การใช้พัสดุทั้งโครงการ

รายการพัสดุทั้งโครงการ xxx รายการ

มูลค่าพัสดุทั้งโครงการ xxx บาท

มูลค่าการใช้พัสดุที่ผลิตภายในประเทศ

รายการ	หน่วย	จำนวนเงิน	อัตรา (ร้อยละ)
มูลค่าพัสดุที่ผลิตภายในประเทศ	(บาท)	(บาท)	
มูลค่าพัสดุที่ผลิตจากต่างประเทศ	(บาท)	(บาท)	

ปริมาณการใช้เหล็กทั้งโครงการ

ปริมาณการใช้เหล็กทั้งโครงการ xxx ตัน มูลค่าเหล็กทั้งโครงการ xxx บาท

รายการ	หน่วย	จำนวน	อัตรา (ร้อยละ)
ปริมาณการใช้เหล็ก	ตัน	ตัน	

สรุป

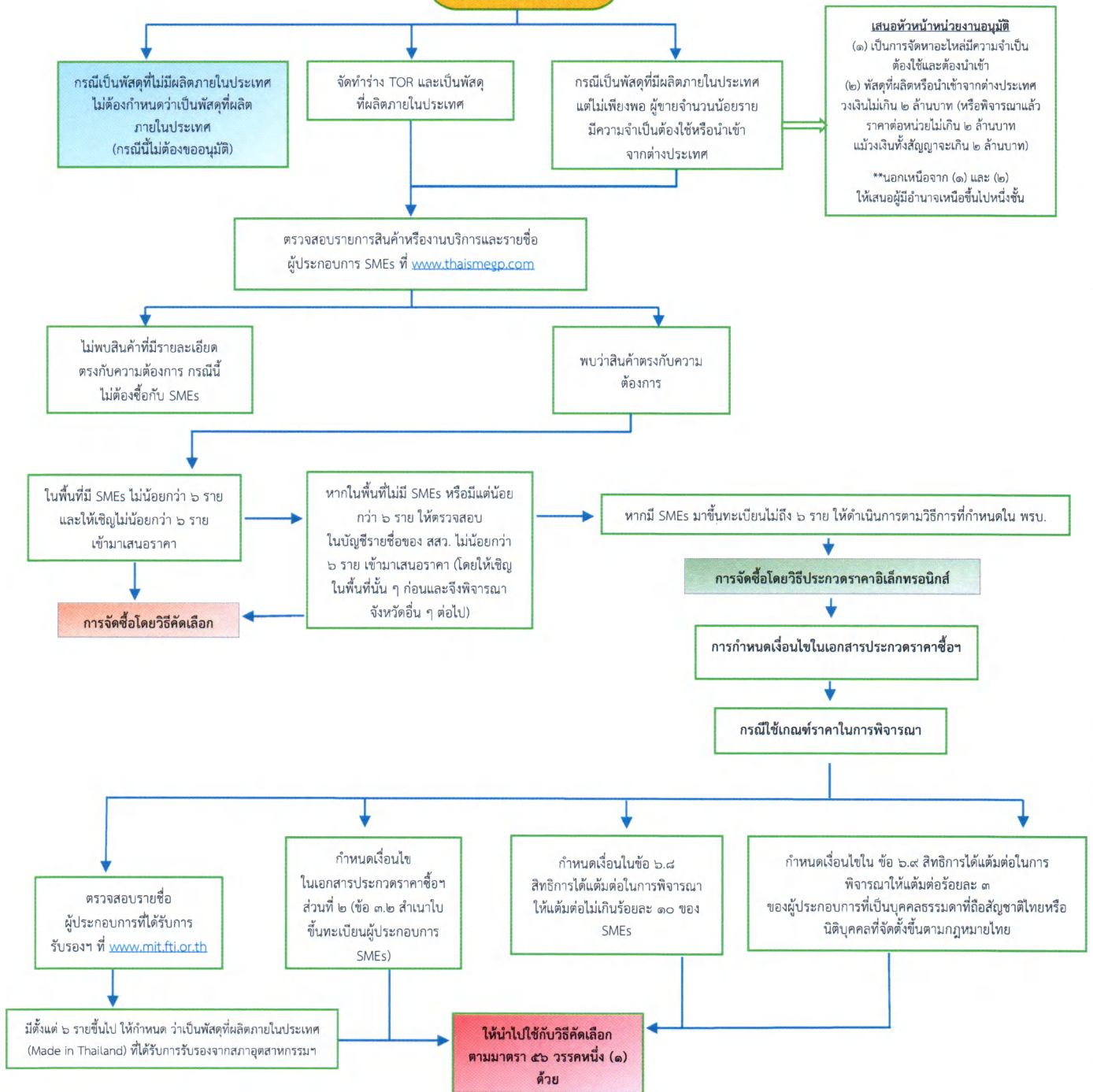
- เป็นไปตามกฎกระทรวงกำหนดพัสดุและวิธีการจัดซื้อจัดจ้างพัสดุที่รัฐต้องการส่งเสริมหรือสนับสนุน (ฉบับที่ ๒) พ.ศ. ๒๕๖๓
๑. ร้อยละ ๖๐ พัส্তুทั่วไป (มูลค่า)
๒. ร้อยละ ๙๐ เหล็ก (ปริมาณ)
- ไม่เป็นไปตามกฎกระทรวงกำหนดพัสดุและวิธีการจัดซื้อจัดจ้างพัสดุที่รัฐต้องการส่งเสริมหรือสนับสนุน (ฉบับที่ ๒) พ.ศ. ๒๕๖๓
- เหตุผล/ความจำเป็นที่หน่วยงานของรัฐไม่สามารถดำเนินการได้
-
-

ลงชื่อ (ประธานกรรมการตรวจรับพัสดุ)

()

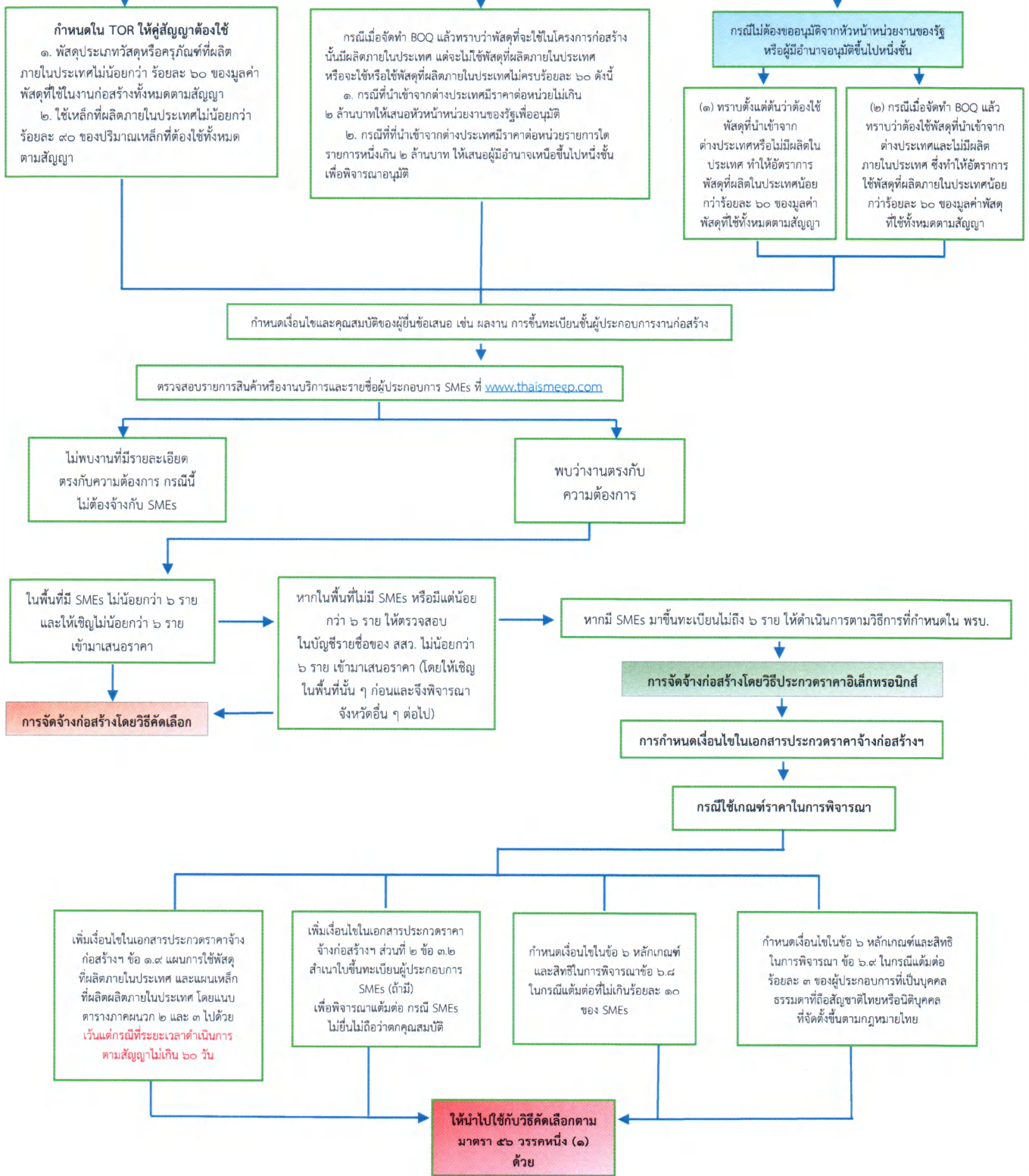
การจัดซื้อ

จัดทำร่าง TOR



การจัดจ้างก่อสร้าง

จัดทำร่าง TOR



การจัดจ้างที่มีใช้งานก่อสร้าง

จัดทำร่าง TOR

